

Sørlandet – et politisk «annerledesland»

Helge Røed

Innledning

Formålet med denne artikkelen er å gi svar på følgende problemstillinger:

- Er det partipolitiske mønsteret på Sørlandet så forskjellig fra resten av Norge at betegnelsen «annerledesland» kan forsvares?
- Hva er i så fall årsakene til at det partipolitiske mønsteret er forskjellig fra resten av Norge?
- Hva er forklaringen på ulikhetene i det partipolitiske mønsteret innenfor landsdelen (mellom de to fylkene og mellom ulike kommuner)?

Trekk i utviklingen av det politiske mønsteret

Partisystemet i Norge utviklet seg fra slutten av 1800-tallet. Det var kampen om parlamentarismen som skapte de to første politiske partiene i Norge, Venstre og Høyre. Venstre ble stiftet i januar 1884. Venstres basis var bønder og lærere fra bygdene og liberale byborgere. Kampen for parlamentarismen samlet partiet, og det øvrige politiske programmet var ganske åpent. Etableringen av Høyre kom som en reaksjon på etableringen av Venstre, og stiftelsen skjedde på et møte i august samme år. Høyre hadde et noe bredere program. Partiet samlet seg om tre konservative verdier; maktfordelingsprinsippet (i motsetning til parlamentarismen), kristendommen og unionen med Sverige. Kjernen i Høyre var embetsmennene og den økonomiske overklassen i byene.

Selv om de formelle partidannelser først skjedde i 1884, hadde de partipolitiske frontene mellom tilhengere og motstandere av parlamentarismen vært tydelige i flere år. Det første partipolitiske valg i Norge fant sted i 1882. Det ble et oppgjør mellom høyrekandidater og venstrekandidater, og på begge sider var mobiliseringen betydelig. Resultatet ble at Venstre styrket sitt flertall på Stortinget. Etter innføringen av parlamentarismen skulle imidlertid de innebygde motsetningene i Venstre vise seg, og partiets første splittelse oppsto allerede ved valget i 1888. Det var konflikten mellom liberalerne i byene og bøndene og lærerne på bygdene som utspilte seg. Den utløsende enkeltsaken var spørsmålet om statlig kunstnerlønn til dikteren Alexander Kielland, som i flere av sine romaner rettet et kritisk blikk mot pietismen på Vestlandet og Sørlandet. Det førte til etableringen av Moderate Venstre, som i flere deler av landet (særlig Sørlandet og Vestlandet) samarbeidet med Høyre. Denne konfliktlinjen i Venstre kan spores gjennom store deler av partiets historie.

Ved århundreskiftet ble det innført alminnelig stemmerett for menn i Norge. Inntil da var stemmeretten begrenset til embetsmenn og handelsborgere, og til dem som eide eller bygslet matrikulert jord på landet. Arbeiderpartiet ble dannet i Arendal allerede i 1887, men fikk ingen stor politisk betydning før etter unionsoppløsningen i 1905. Den alminnelige stemmeretten for menn ga muligheter for et underklasseparti, og sosiale spørsmål kom for alvor på dagsordenen. Fra da av og fram til andre verdenskrig ble Arbeiderpartiets framgang og utvikling en sterk «driver» i hele den partipolitiske utviklingen i Norge.

Et nytt mønster var tydelig allerede ved valget i 1915. Høyre, Venstre og Arbeiderpartiet fikk om lag en tredjedel av stemmene hver, men valgordningen førte til at Venstre likevel fikk rent flertall på Stortinget. Arbeiderpartiet fikk, med en tredjedel av stemmene, bare 19 av de i alt 121 representantene. I kombinasjon med internasjonale forhold, var dette sannsynligvis ett av bidragene til den revolusjonære utviklingen av Arbeiderpartiet. Høyre og Venstre så at Arbeiderpartiet var inne i en utvikling der partiet kunne få de samme fordeler av valgordningen som Venstre hadde, og dette bidro til endringer i valgordningen. Samtidig ble frykten for sosialismen et dominerende tema på borgerlig side. Striden om internasjonal orientering og ideologisk retning førte til splittelse i

Arbeiderpartiet. I perioden 1921 til 1927 var det tre partier på sosialistisk side: Arbeiderpartiet (DNA), Norges Kommunistiske Parti (NKP) og Norges Socialdemokratiske Arbeiderparti (NSA). DNA og NSA slo seg sammen i 1927, og NKP fikk mindre og mindre betydning i åra fram til andre verdenskrig.

Også på den borgerlige sida ble det dannet nye partier i mellomkrigs-tida. Det viktigste av disse var Bondepartiet (som sprang ut av Landmandsbevegelsen) i 1920. Det var først og fremst dette partiet som nå bidro til å svekke Venstre.

Etter andre verdenskrig dannet det seg et nytt partipolitisk mønster: Etter at NKP ved de første valgene etter krigen hadde hatt en viss vind i seilene, etablerte Arbeiderpartiet seg som det helt dominerende partiet på venstresida, med oppslutning fra nesten halvparten av velgerne.

På den borgerlige sida førte valget i 1945 til ytterligere oppsplitting ved at Kristelig Folkeparti (KrF), som til da bare hadde stilt liste i Hordaland, for første gang opptrådte som et landsomfattende parti. I denne perioden var det altså fire borgerlige partier. Tre av disse betraktet seg som sentrumpartier. Samarbeidet på den borgerlige sida var dårlig, og det eksisterte ikke noe samlet alternativ til Arbeiderpartiet. Ved valget i 1961 opptrådte Sosialistisk Folkeparti (SF) for første gang og fikk to representanter på Stortinget. Etter Kings Bay-saken i 1963 ble det etablert et tettere borgerlig samarbeid, og ved valget i 1965 ble det borgerlig flertall og borgerlig regjering. Likevel må det sies at selve det partipolitiske mønsteret var ganske stabilt.

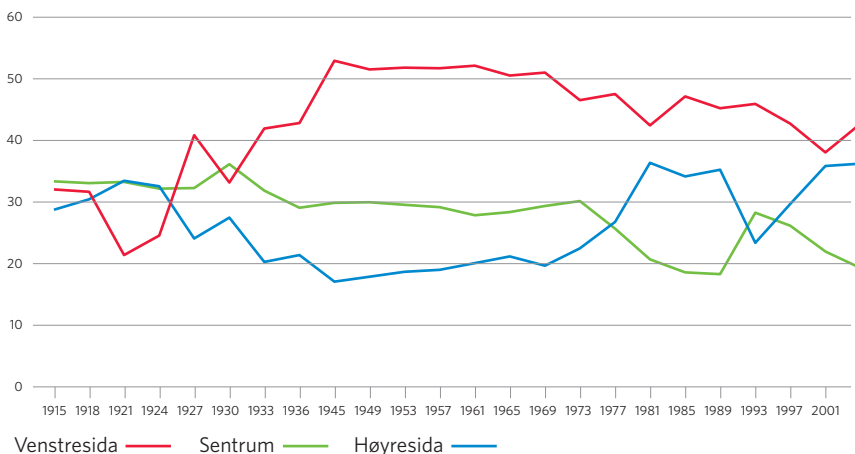
Debatten i forbindelse med folkeavstemningen om EEC i 1972 fikk store konsekvenser for hele det partipolitiske mønsteret i Norge. Venstre ble delt i to, og dette ga betydelig framgang for både KrF og Senterpartiet (SP, tidligere Bondepartiet). Sosialistisk Venstreparti (SV) ble dannet, og dette partiet ble en betydelig utfordrer for Arbeiderpartiet. I den turbulente politiske atmosfæren etter striden om norsk medlemskap i EU i 1972 ble også Fremskrittspartiet dannet, og framsto som en utfordrer for Høyre.

I åra etter 1972 har det politiske mønsteret i Norge vært mer ustabilt enn tidligere, med betydelige svingninger mellom ulike partier. Dette har ført til hyppigere regjeringsskifter og store opp- og nedturer for de ulike

partiene helt fram til valget i 2009. Hvis en slår sammen partiene i tre ulike blokker, ser en likevel et mye mer stabilt mønster. Illustrasjonen viser oppslutningen om tre blokker ved stortingsvalgene fra 1915 og fram til i dag.

- *Venstresida*: Det norske Arbeiderparti, Norges Kommunistiske Parti, Norges Socialdemokratiske Arbeiderparti, Sosialistisk Folkeparti og Sosialistisk Venstreparti.
- *Sentrum*: Venstre, Det Liberale Folkepartiet, Senterpartiet (Bondepartiet) og Kristelig Folkeparti.
- *Høyresida*: Høyre og Fremskrittspartiet.

Som illustrasjonen viser, har venstresida hatt noe over halvparten av velgerne fram til 1969, og deretter falt til mellom 40 og 50 %. Sentrumpartiene har ligget på rundt 30 % i perioden fra før andre verdenskrig og fram til 1973 (da Venstre ble delt i to). Deretter har sentrumpartiene hatt et samlet nivå på mellom 20 og 30 %. Nivået ser fortsatt ut til å være synkende. Høyresidas (Høyres) velgeroppslutning var i underkant av 20 % gjennom store deler av etterkrigstida. Under høyrebølgen i 80-åra nådde Høyre, sammen med Fremskrittspartiet, resultater som midt på 30-tallet. Ved de siste stortingsvalgene har Høyre og Fremskrittspartiet til sammen hatt en oppslutning på nærmere 40 prosentpoeng.



Figur 1 Stortingsvalg 1915–2005 (nasjonale tall)

Er Sørlandet et politisk «annerledesland»?

Det er store variasjoner mellom partienes oppslutning i ulike landsdeler og fylker. Også når en studerer valgresultatene i de enkelte kommuner og den enkelte valgkrets, er det store variasjoner.

Den politiske geografien i Norge har lange tradisjoner, og mønsteret går tilbake til åra mellom de to verdenskrigene. Noen trekk i bildet kommer imidlertid til syne allerede i forbindelse med partidannelsene i 1880-åra:

- *Høyre* har hatt sitt tyngdepunkt i de største byene (Oslo, Bergen og Trondheim) og i byene rundt Oslofjorden og et stykke nedover Sørlandskysten.
- *Venstre*, og seinere *Kristelig Folkeparti*, har hatt sitt tyngdepunkt på Sørlandet og Vestlandet.
- *Arbeiderpartiet* har hatt sitt tyngdepunkt i Oslo og i deler av Oslofjord-området, i Trøndelag, Oppland, Hedmark og i Nord-Norge.
- *Senterpartiet* har sitt tyngdepunkt i Oppland og Hedmark, Sogn og Fjordane og Trøndelag.
- *SV* og *Fremskrittspartiet* er nyere partier, og har sine velgere jevner fordelt over landet.

Valget i 2009 viste at Sørlandet har en partipolitisk struktur som skiller seg fra resten av landet (se illustrasjon).

	DNA	FrP	H	KrF	SP	SV	V
Landet	35,4	22,9	17,2	5,5	6,2	6,2	3,9
Aust-Agder	32,5	26,1	16,3	11,2	4,4	4,3	3,4
Avvik	-2,9	+3,2	-0,9	+5,7	-1,8	-1,9	-0,5
Vest-Agder	26,5	27,4	17,6	15,5	3,6	3,9	3,1
Avvik	-8,9	+4,5	+0,4	+10	-2,6	-2,3	+0,8

I Aust-Agder fikk Arbeiderpartiet et resultat som lå 2,9 prosentpoeng under landsgjennomsnittet, og i Vest-Agder 8,9 prosentpoeng under landsgjennomsnittet. Det mest karakteristiske trekk for øvrig var Kristelig Folkepartis styrke. Kristelig Folkeparti fikk på landsbasis en oppslutning

på 5,5 prosentpoeng, mens det i Vest-Agder fikk en oppslutning på 15,5 prosentpoeng og i Aust-Agder 11,2 prosentpoeng. Det betyr at partiets oppslutning i Vest-Agder var det tredobbelte av landsgjennomsnittet og i Aust-Agder det dobbelte av landsgjennomsnittet. Fremskrittspartiet gjorde det godt i både Aust-Agder (3,2 prosentpoeng over landsgjennomsnittet) og Vest-Agder (4,5 prosentpoeng over landsgjennomsnittet). SP, Venstre og Sosialistisk Venstreparti fikk resultater under landsgjennomsnittet.

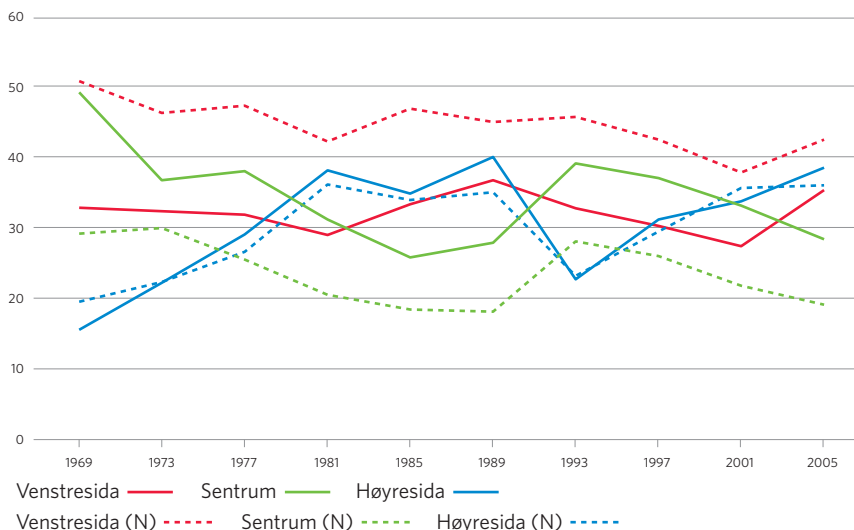
Det mønsteret som viste seg ved valget i 2009, går igjen og har sin opprinnelse langt tilbake i tid. Den nasjonale oppslutningen om blokkene varierer over tid, men avviket mellom de to Agder-fylkene og landsgjennomsnittet er ganske stabilt.

Som et vedlegg til denne artikkelen ligger oversikter over de ulike partienes utvikling fra 1921 til 2009 for Vest-Agder, Aust-Agder og landet som helhet. Dataene er hentet fra Norsk samfunnsvitenskaplig datatjeneste (NSD, kommunedatabasen). Det er utarbeidet en oversikt over utviklingen for de tre politiske blokkene i Norge for perioden 1969–2009, og dette gir oss muligheten til å se utviklingen uavhengig av endringer i partimønsteret innenfor blokkene.

For venstresida ser man at avviket fra landsgjennomsnittet for Vest-Agders vedkommende er omtrent som for 2009 gjennom hele perioden fra 1969 og fram til i dag. Også dersom en ser på Arbeiderpartiet alene, er dette bildet tydelig. Ved de ti siste valgene (fra 1973 til 2009) varierer det negative avviket fra landsgjennomsnittet fra 12,4 prosentpoeng i 1977 til 5,6 prosentpoeng i 1989.¹ Det gjennomsnittlige avviket for alle de ti valgene ligger på 9,23 prosentpoeng.

For sentrumspartiene samlet er det et betydelig positivt avvik gjennom hele perioden fra 1969 til 2009. Et unntak fra dette ser man ved å studere tallene fra 1969 og 1973. Ved valget i 1973 sprakk Venstre, og det førte til at den samlede oppslutningen for sentrumspartiene i Vest-Agder sank fra nærmere 50 prosentpoeng i 1969 til godt under 40 prosentpoeng i 1973. Fallet var, som illustrasjonen viser, betydelig større i Vest-Agder enn for landsgjennomsnittet. Kristelig Folkeparti har i gjennomsnitt et positivt

1 Abortsaken var et viktig tema ved valget i 1977.

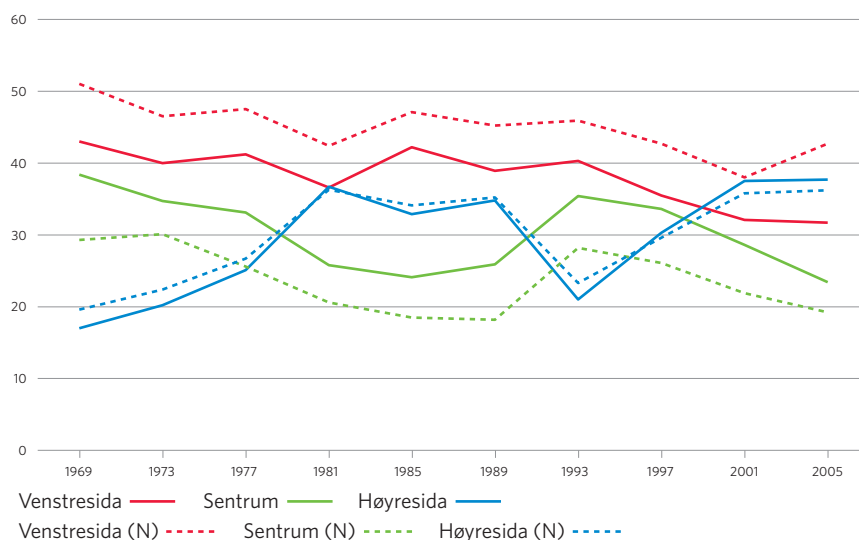


Figur 2 Stortingsvalg 1969–2005 (Vest-Agder og Norge)

avvik på 11,25 prosentpoeng. Det positive avviket i forhold til landsgjennomsnittet var sterkest i 1973 (12,2 prosentpoeng), 1977 (12,4 prosentpoeng) og i 2001 (13,8 prosentpoeng).

Den samlede utviklingen for høyresida (Høyre og Fremskrittspartiet) følger nasjonale tendenser gjennom hele perioden. Et unntak fra dette er valget i 1989 (da høyrebølgen var sterkest) og valget i 2009, da Fremskrittspartiet og Høyre til sammen sto meget sterkt. Det kan med andre ord se ut som om det finnes betingelser for at høyrebølgene kan få særlig store utslag på Sørlandet.

Også i Aust-Agder følger utviklingen for både venstresida, sentrumspartiene og høyresida de nasjonale trendene. Det negative avviket for venstresida er betydelig mindre i Aust-Agder enn i Vest-Agder, og det positive avviket for sentrumspartiene er betydelig mindre enn i Vest-Agder. Høyresida i Aust-Agder følger landsgjennomsnittet i hele perioden. Utviklingen for Arbeiderpartiet følger – med et noenlunde stabilt avvik – landsgjennomsnittet. Det gjennomsnittlige negative avviket for Arbeiderpartiet ved disse ti valgene er 3,19 prosentpoeng. I Aust-Agder har Kristelig Folkeparti også fått en dominerende posisjon blant sentrumspartiene. Det gjennomsnittlige positive avviket fra landsgjennomsnittet for Kristelig Folkeparti er på 6,7 prosentpoeng.



Figur 3 Stortingsvalg 1969–2005 (Aust-Agder og Norge)

En del av de særtrekk som viser seg for Sørlandet, finner vi også på Vestlandet. Vest-Agder har ved flere valg vært landets dårligste fylke for Arbeiderpartiet. I 2009 ble Rogaland det dårligste fylket med en oppslutning på 26,1 prosentpoeng.

Ved valget i 2009 ble resultatene for Arbeiderpartiet på Sørlandet og Vestlandet som følger:

Arbeiderpartiet	Valgresultat 2009 (prosentpoeng)	Endring 05–09 (prosentpoeng)	Avvik landsgjennomsnitt (prosentpoeng)
Norge	35,4	+2,7	
Vest-Agder	26,5	+2,5	-8,9
Aust-Agder	32,5	+3,5	-2,9
Rogaland	26,1	+1,5	-9,3
Hordaland	30,5	+2,6	-4,9
Sogn og Fjordane	29,6	-0,1	-5,8
Møre og Romsdal	30,7	+4,5	-4,7

Et annet trekk ved situasjonen på Sørlandet er Kristelig Folkepartis sterke stilling. Opprinnelig var Kristelig Folkeparti et parti som hadde sitt kjerneområde i Hordaland. Dette er nå endret. Kristelig Folkepartis absolutte kjerneområde er nå Vest-Agder og nabofylkene i vest (Rogaland) og øst

(Aust-Agder). I disse tre fylkene har partiet en oppslutning på over 10 prosentpoeng. Når det gjelder vestlandsfylkene (Hordaland, Sogn og Fjordane, Møre og Romsdal), ligger Kristelig Folkeparti nå bare mellom 1,3 og 2,9 prosentpoeng over landsgjennomsnittet.

Kristelig Folkeparti	Valgresultat (prosentpoeng)	Endring 05–09 (prosentpoeng)	Avvik landsgjennomsnitt (prosentpoeng)
Norge	5,5	-1,2	
Vest-Agder	15,5	-3,4	+10,0
Aust-Agder	11,2	-1,5	+5,7
Rogaland	11,3	-0,9	+5,8
Hordaland	7,1	-1,6	+1,6
Sogn og Fjordane	6,8	-2,2	+1,3
Møre og Romsdal	8,4	-2,6	+2,9

Ved valget i 2009 var både Aust-Agder, Vest-Agder, Rogaland og Møre og Romsdal blant Fremskrittspartiets beste fylker, mens partiet lå på landsgjennomsnittet i Hordaland og langt under landsgjennomsnittet i Sogn og Fjordane. Det er imidlertid grunn til å merke seg at Høyre gjorde det bedre enn landsgjennomsnittet også under høyrebølgen i 80-åra. Det kan tenkes at det fins et potensial for sterke konservative strømninger når disse først slår inn. Å analysere de strukturelle forhold som fører med seg slike forskjeller i partioppslutning, faller imidlertid utenfor rammen av denne artikkelen.

Fremskrittspartiet	Valgresultat (prosentpoeng)	Endring 05–09 (prosentpoeng)	Avvik landsgjennomsnitt (prosentpoeng)
Norge	22,9	+0,9	
Vest-Agder	27,4	+3,4	+4,5
Aust-Agder	26,1	+1,1	+3,2
Rogaland	26,5	+0,4	+3,6
Hordaland	22,8	+0,6	-0,1
Sogn og Fjordane	15,8	+0,4	-7,1
Møre og Romsdal	27,4	+1,1	+4,5

Konklusjonen er at Sørlandet i 2009 fortjener betegnelsen et politisk «annerledesland», men at landsdelen på mange måter må dele denne betegnelsen med Rogaland. Vi kan altså snakke om et belte langs den norske sørvestkysten med mange fellestrekk når det gjelder politisk struktur. I de klassiske valganalysene som ble gjort av Stein Rokkan og Henry Valen, ble Sørlandet og Vestlandet ofte sett under ett. Nå er det imidlertid så store ulikheter mellom fylkene på Sørlandet og Vestlandet at det er naturlig å se dem uavhengig av hverandre.

- Et karakteristisk trekk ved alle fylkene på Sørlandet og Vestlandet er Arbeiderpartiets svake stilling. Det negative avviket er minst i Aust-Agder (-2,9 prosentpoeng) og størst i Rogaland (-9,2 prosentpoeng).
- Et annet fellestrekk ved Agder-fylkene og Rogaland er Kristelig Folkepartis sterke stilling. Kristelig Folkeparti ble stiftet som et regionalt parti i Hordaland, og fikk ikke sitt gjennombrudd på Sørlandet før etter splittelsen i Venstre i 1973. Nå er det imidlertid Agder-fylkene og Rogaland som er partiets sterkeste fylker. I de typiske vestlandsfylkene ligger Kristelig Folkeparti bare 1–2 prosentpoeng over landsgjennomsnittet.
- Et tredje fellestrekk ved Agder-fylkene og Rogaland er Fremskrittspartiets sterke stilling ved valget i 2009. I fylker som Hordaland og Sogn og Fjordane ligger oppslutningen om Fremskrittspartiet under landsgjennomsnittet.

Hvorfor er Sørlandet et politisk «annerledesland»?

Selv om det er mange likhetstrekk mellom den politiske strukturen på Sørlandet og i Rogaland, er formålet med denne artikkelen å analysere situasjonen på Sørlandet. Særtrekkene i den partipolitiske strukturen på Sørlandet går langt tilbake i tid. Som det framgår av tabellene foran, kan disse trekkene avleses gjennom store deler av det 20. århundre.

Det finnes mange myter om forskjellene mellom landsdelene i Norge. Det er en etablert oppfatning hos mange at menneskene i en landsdel tar farge av naturen som omgir dem og at dette påvirker holdninger til kultur, politikk og religion. Også vær og vind er blitt tillagt egenskaper som for-

mer regional mentalitet. Vi kjenner de stereotype forestillingene om menneskene i de ulike landsdelene: Nordlendingen er hardbarket og tøff som havet, vestlendingen innadventd som de trange fjordene, trønderen selv-sikker og trygg i et åpent landskap – og sørlendingen? Like blid og (dum)snill som det idylliske landskapet.

Disse stereotypiene er delvis skapt av litterære konstruksjoner av de ulike landsdelene (se Berit Eide Johnsens artikkel i denne boka). Navnet Sørlandet er et litterært uttrykk for Vilhelm Krag's ambisjoner om at den sørligste delen av landet skulle være en egen landsdel. Begrepet Sørlandet ble for første gang lansert i en artikkel av Vilhelm Krag i *Morgenbladet* i 1902. Denne artikkelen er blitt kalt Krag's største litterære prestasjon, og gir sterke assosiasjoner til idyllen. Den andre store fra den sørlandske dikterskolen, Gabriel Scott, forsterket forestillingene om den troskyldige og enkle sørlendingen i sine beskrivelser av fiskeren Markus i romanen *Kilden, eller Brevet om fiskeren Marcus* (Scott 1918).

Også teorier om at menneskene i ulike deler av Norge tilhørte forskjellige raser, og at dette hadde betydning for politiske og kulturelle preferanser, spilte en rolle i en periode fram til andre verdenskrig, men tillegges ikke vekt i dag. Militærlege Carl Arbo, som store deler av sitt liv arbeidet i Kristiansand, studerte kroppsbygning og særlig hodeform hos norske rekrutter, og mente å kunne påvise systematiske forskjeller mellom ulike geografiske områder (*Store norske leksikon* 25.03.2010). Han mente at Norges befolkning kunne inndeles i to ulike raser, kortskaller og langskaller, og at dette også reflekterte ulikheter i personlighetstrekk og kultur. Arbo karakteriserte sørlendingene (vestegdene) slik: «Åndelig og legemlig veghed», «en mærkelig mangel på foretagsomhed, energi og sammenhold» og «magelig, tung og treg» (Slettan 1998:61). Disse teoriene ble videreutviklet av geologen A.M. Hansen, som mente at dette kunne videreutvikles til forklaringsmodeller på politiske og kulturelle forskjeller mellom Østlandet og Vestlandet (*Store norske leksikon* 25.03.2010). I dag blir dette mest sett på som kuriositeter fra mellomkrigstida.

En pioner i studiene av velgeradferd i Norge er samfunnsgeografen Gabriel Øidne (1918–1991), som kom fra Audnedal i Vest-Agder. Mest kjent er en artikkel der han belyste de politiske og kulturelle ulikhetene mellom Østlandet og Vestlandet, og viste at forskjellene mellom de to

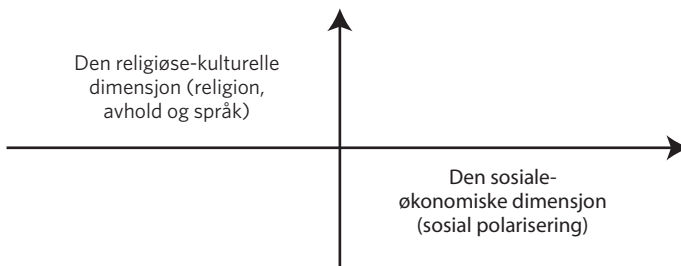
landsdelene hadde sammenheng med sosiale, kulturelle og økonomiske forhold, og ikke hadde noe med for eksempel rasemessige ulikheter å gjøre (Øidne 1957).

Selv om Gabriel Øidne regnes som en av de store pionerene innenfor samfunnsforskningen i Norge, er den allmenne kunnskapen om hans forskning beskjedne i den landsdelen han kom fra. I tillegg til artikkelen om Østlandet og Vestlandet, har han skrevet en viktig artikkel om den politiske strukturen i Oslo. Av mer regional interesse er også artikler han har skrevet om barnevandringene på Agder og kultur- og næringshistorie i Vest-Agder (Øidne 1954:247–302 og 427–441).

Teoretisk forståelse av geografiske ulikheter i politikken

I denne artikkelen vil det bli lagt størst vekt på den forståelsen av den partipolitiske utviklingen som ble alminnelig gjennom valgforskningen i 1960- og 70-åra. De norske valgsosiologene Stein Rokkan (1921–1979) og Henry Valen (1924–2007) har nok hentet betydelig inspirasjon fra Gabriel Øidne. På grunnlag av omfattende nasjonale og internasjonale data har de utviklet teorier om hvordan det norske partimønsteret ble skapt i spenningsfeltet mellom to ulike konfliktlinjer (Valen & Katz 1967, Rokkan 1987).

Rokkan og Valens utgangspunkt er at partimønsteret er skapt av sosiale og kulturelle mønstre som kan gå langt tilbake i tid. Gamle konfliktlinjer er «frosset», og har levd videre i partisystemet lenge etter at de konfliktene som skapte dem, er borte. Mentale tankemønstre og diskurser endres lang-



Figur 4 To konfliktlinjer har formet partimønsteret i Norge (Rokkan og Valen)

somt, og fungerer som en slags sorteringsmekanisme for hva som er viktig og mindre viktig. Det vises til Frank Meyers artikkel i denne antologien.

Den økonomiske og sosiale dimensjonen aktiviseres gjennom sosial polarisering og store sosiale forskjeller. Det er ikke nødvendigvis fattigdom, men store forskjeller mellom rik og fattig, som skaper slike bevegelser. Store sosiale forskjeller bidrar til en sterk posisjon for partiene på venstresida (Arbeiderpartiet, RV, SV og NKP) og Høyre. (Fremskrittspartiet framstår som et typisk populistisk parti, og kan ikke uten videre plasseres inn i dette skjemaet.) Små sosiale forskjeller gir ikke en tilsvarende mobilisering av de to fløyene. I den aktuelle politiske debatten spiller spørsmål som sysselsetting, skatt, velferd og fordeling en viktig rolle for velgere som er aktivisert langs denne aksen.

Den religiøs-kulturelle dimensjon eller den motkulturelle dimensjon er i Norge knyttet til faktorer som lavkirkelighetens styrke, synet på alkohol og nynorsk. Gjennom etterkrigstida har typiske saksfelt som har aktivisert den religiøs-kulturelle dimensjon vært religion i skolen, selvbestemt abort, banning i NRK, homofili og på det utenrikspolitiske området sympatien for Israel.²

En annen teori som kan anvendes for å forstå det partipolitiske mønsteret på Sørlandet, er utviklet av den hollandske historikeren Jan Romein (1893–1962). Teorien omhandler moderniseringsprosesser i samfunnet og kalles *The law of the handicap of the headstart* (*Loven om forsprangets handicap*) (Romein 1937). Dette går ut på at framskritt på ett område ofte skaper forhold som kan stenge for nye moderniseringsprosesser og ikke gir stimulans til å arbeide for ytterligere framgang. Resultatet er at andre overtar den ledende rollen.

I det følgende vil jeg forsøke å analysere hvorvidt Sørlandet, blant annet på grunn av den nære kontakten med utlandet, ble trukket tidlig inn i moderniseringsprosessene i det norske samfunnet, og om dette var til hinder for seinere modernisering, noe som igjen førte til at landsdelen kom inn på et sidespor i forhold til hovedtrendene i landets politiske utvikling.

2 For eksempel flytting av Norges ambassade fra Tel Aviv til Jerusalem.

Hvis vi anvender disse teoretiske analysemodellene på Sørlandet, kan vi stille opp tre hypoteser:

Hypotese 1: Motkulturene (den religiøs-kulturelle dimensjon) står sterkt, og dette har ført til sterkere oppslutning om det politiske sentrum (Venstre og seinere Kristelig Folkeparti) enn i resten av landet.

Hypotese 2: Svak sosial polarisering langs den økonomisk-sosiale dimensjon på Sørlandet har ført til svak oppslutning om den politiske venstresida.

Hypotese 3: Tette internasjonale kontakter førte til at moderniseringsprosessene i samfunnet kom tidlig i gang på Sørlandet. Dette skapte motstand i forhold til nye moderniseringsprosesser, som igjen påvirket de politiske valg.

Motkulturenes betydning på Sørlandet

I begrepet *motkulturer* legges først og fremst kulturelle strømninger som står i et motsetningsforhold til de etablerte nasjonale kulturstrømmingene. Disse strømningene har hatt sitt tyngdepunkt på Sørlandet og Vestlandet, og har stått i opposisjon til nasjonale kulturelle trekk, slik disse har kommet til uttrykk i hovedstaden og andre sentrale områder i Norge. En av disse kulturstrømmingene er lavkirkelighet og frikirkelighet. Andre motkulturelle strømninger kan knyttes til avholdssaken og nynorskens stilling.

I det følgende skal jeg belyse hypotesen om at motkulturenes styrke (den religiøs- kulturelle dimensjonen) på Sørlandet har ført til sterk oppslutning om det politiske sentrum (Venstre og seinere Kristelig Folkeparti).

Religionens rolle

Fram til siste del av 1800-tallet var det å være kristen det samme som det å være norsk borger. Prestene var den norske embetsmannsstatens ytterste tentakler, både i religiøs og verdslig forstand. Sørendingene var i sin alminnelighet verken mer eller mindre religiøse enn folk i resten av landet.

Hans Nielsen Hauges (1771–1824) bevegelse utfordret dette bildet, men hans aktiviteter fikk kun begrenset innflytelse på Sørlandet. De mest direkte resultater av Hauges virksomhet som vi kjenner i dag er knyttet til hans forretningsmessige virke: Asbjørnsens Tobaksfabrik i Kristiansand og Saltholmen fyr utenfor Lillesand (der Hauge etablerte saltutvinning fra havet).

Den første store vekkelsesbevegelsen på Sørlandet oppstod omkring 1870, og med denne kom kravet om et personlig forhold til kristendommen. Presten og vekkelsespredikanten Lars Oftedal spilte en viktig rolle i utviklingen av den lavkirkelige bevegelsen på Sørlandet (Furre 1990). I 1869 ble Oftedal kallet som emissær av en gruppering i Indremisjonen i Arendalsdistriktet, og i løpet av dette året ble han sentral i en stor vekkelsesbølge som gikk over distriktet. Prestene i området stilte seg skeptisk til Oftedals virksomhet. Seinere ble Oftedal ansatt som stiftskapellan i Christianssands stift, men den følge at han vikarierte i ulike prestegjeld i stiftet. Dette førte til at han kom til å stå sentralt i store vekkelsesbevegelser også andre steder i landsdelen: Åseral, Hægebostad, Holum, Øyslebø, Lyngdal osv. Allerede i 1875 var lavkirkeligheten sterkt etablert i landsdelen. Det var i disse åra mange av bedehusene ble etablert i by og bygd på Sørlandet, og vi har i de siste tiåra opplevd en bølge av 100-årsjubileer for bedehusene. Fram til 1949 ble det reist til sammen 220 bedehus i kommunene på Sørlandet (Slettan 1992). Det betyr at det i 1949 eksisterte ett bedehus pr. 770 innbygger. I tillegg til dette kommer kirker og forsamlingslokaler for ulike dissentermenigheter.

De som sognet til bedehusene, var alle medlemmer av statskirken, og det eksisterte ikke noe eget medlemsregister. Bjørn Slettan har i sin studie gått ut fra at 10–15 % av befolkningen var aktive i den lavkirkelige bevegelsen (Slettan 1992). Dette er mindre enn mange har forestilt seg, men Slettan påpeker at denne gruppen likevel etablerte et kulturelt og sosialt hegemoni i sine lokalsamfunn og derfor spilte en betydelig større rolle enn antallet skulle tilsi.

Også i mellomkrigstida gikk store vekkelse over Sørlandet, og mange frikirkelige menigheter fikk en sterk posisjon (Masdalen 1991). I Arendal gikk det en stor vekkelse over byen og distriktet i 1921, i Indremisjonens regi. I Setesdal pågikk det en omfattende vekkelse i den samme perioden,

og i Vennesla i 1929. I Kristiansand fant en stor vekkelse sted i regi av Blå Kors i 1932. Det førte til at Blå Kors i Kristiansand fikk 1100 medlemmer i en by som da hadde rundt 20 000 innbyggere.

Det var særlig i byene frikirkene fikk en sterk posisjon, mens bedehusene og indremisjonen sto sterkt på bygdene. De ulike frikirkene hadde en særlig sterk posisjon i Arendalsdistriktet, og menigheter som Frikirken, Metodistkirken, Baptistkirken o.a. ble tidlig etablert der (fra 1850 og utover). Inspirasjonen kom fra sjøfolk som hadde kommet i kontakt med disse religiøse retningene i utlandet. Allerede i 1930 oppgav 5,1 % av sørendingene tilhørighet til ulike frikirkesamfunn, mens denne andelen på landsbasis bare var 2,1 % (Knudsen 1994:150, tabell 5,2). Tilslutningen til frikirkene vokste i tida framover, og nådde 6,5 % i 1960. Veksten har fortsatt i de seinere år, og i 2008 var det omkring 9 % av austegdene (9689) og 10 % av vestegdene (18 270) som tilhørte kristne trossamfunn utenfor statskirken (SSB: Medlemmer i trus- og livssynssamfunn utenfor Den norske Kyrkja 2007–2008). En del av denne veksten skyldes innvandring av personer som tilhører katolske trossamfunn.

I sine analyser benyttet Gabriel Øidne data for gaver til misjonen og utbredelse av misjonsblader som noe av grunnlaget for sine studier (Øidne 1957). Han påviste at gavene til misjonen pr. innbygger på Sørlandet (og Vestlandet) i 1954 lå på fire ganger landsgjennomsnittet. Øidnes studier ble gjort før *survey*-undersøkelser kom i alminnelig bruk i Norge, og han måtte finne andre metoder for å kvantifisere kristendommens stilling. I dag har man andre muligheter.

Seniorforsker Dag Ellingsen har i en artikkel om religionens betydning på Sørlandet basert seg på en undersøkelse foretatt av Synovate MMI «Norsk Monitor» i 2008 (Ellingsen 2008). Denne undersøkelsen har løpt hvert annet år helt siden 1985 med de samme spørsmålene om religiøsitet. Professor Ottar Hellevik, Universitetet i Oslo, er faglig hovedansvarlig for undersøkelsen, og har gjort noen interessante spesialkjøringer som ifølge Ellingsen viser at rundt to av ti av landets innbyggere regner seg som «personlig kristne». I Vest-Agder er det fire av ti. I fylker som Hedmark og Nord-Trøndelag er det bare rundt 16 % som regner seg som personlig kristne. Hva som ligger i begrepet «personlig kristen» fortolkes nok forskjellig. Kanskje fortolkes det på samme måte som Kristelig Folkepartis

krav om at deres kandidater til offentlige verv skal være «bekjennende kristne». Uansett er det åpenbart at innholdet i begrepet «personlig kristen» oppfattes som så meningsfylt at respondentene i undersøkelsen forholder seg til det, og at det derfor fanger opp kulturelle ulikheter i Norge.

Det er bare i Agder-fylkene at mer enn hver tiende innbygger går ti ganger eller mer til gudstjeneste i året. I Hedmark og flere av de nordligste fylkene er det bare 2–3 % som viser så stor religiøs interesse. Tidligere kunne man regne Sørlandet og Vestlandet som et slags religiøst fellesområde, men slik er det ikke lenger. Sørlandet er nå alene om å skille seg ut.

Også når det gjelder religiøs aktivitet for øvrig, ligger sørlendingene høgt. 20 % av vestegdene går ti ganger i året eller oftere på religiøse møter. I tillegg kommer 6 % som går 4–9 ganger. Igjen er austegdene noe mindre flittige, men langt flittigere enn folk i resten av landet. Motsatt er det under 2 % av hedmarkingene som går ti ganger eller mer på slike møter, og stort flere er det ikke i de nordligste fylkene.

Et spørsmål som er vanskeligere å besvare, er hvorfor lavkirkelighet og frikirkelighet har fått en så sterk stilling på Sørlandet. Kjell-Olav Masdalen skriver i sitt bind av *Agders historie* at bakgrunnen var «hverdagens mange problemer; sykdom, fattigdom, arbeidsledighet og lengsel etter trygghet og fellesskap i et samfunn som på mange måter hadde gått av hengslene» (Masdalen 1991:196). Knut Lundby hevder imidlertid at det er vanskelig å forklare utvikling av religiøse vekkelse ut fra konjunkturer (Lundby 1980).

Jon P. Knudsen har i sin avhandling om kulturspredning pekt på eksistensiell deprivasjon («følelse av meningsløshet», «etablerte livs- og samfunnsformer faller sammen») som en grunnforutsetning for spredningen av frikirkelighet (Knudsen 1994:89–91). Mye kan tale for at dette også gjelder lavkirkeligheten. Og det var jo nettopp slike forhold som preget Sørlandet fra 1850-åra og utover: Fraflytting fra heigårdene, overgang til pengehusholdning, den store utvandringen til USA, den store veksten og seinere den store krisa i seilskipsøkonomien. I perioden fra ca. 1850 til 1880 førte seilskipsøkonomien til en eksplosiv økonomisk framgang, og i åra fram til 1900 en nesten tilsvarende sterk nedgang.

Selv om kristendommen fortsatt har en betydelig sterkere posisjon på Sørlandet enn i resten av landet, har det skjedd store forandringer i

hvordan den ytrer seg. Det behøver imidlertid ikke å bety at kristendommens betydning i landsdelen er svakere enn før. Tallene foran viser at religiøst engasjement fortsatt er en dominerende kulturell strømning på Sørlandet, og at dette har betydning for hvilke saksfelter som oppfattes som viktige, og som igjen innvirker på partivalg. Det er med andre ord ingen tilfeldighet at Sørlandet (sammen med Rogaland) er Kristelig Folkepartis sterkeste fylker, og at Arbeiderpartiets oppslutning ligger betydelig under landsgjennomsnittet.

De eneste delene av Sørlandet der høgt lavkirkelig og frikirkelig aktivitetsnivå og en sterk faglig og politisk arbeiderbevegelse har eksistert side om side, er de to sterke industristedene Vennesla og Eydehavn. Nils M. Justvik har i sin hovedoppgave i historie beskrevet utviklingen på Eydehavn (Justvik 1998). I Vennesla ble det tette forholdet mellom Arbeiderpartiet og de kristne personifisert gjennom mangeårig stortingsrepresentant Ole Jørgensen, som var eldstebror i pinsemenigheten, og Arbeiderpartiets fylkessekretær i Vest-Agder, Øistein Rostad-Woxeng, som var forstander i pinsemenigheten.

Ut fra dette er det solid grunnlag for å hevde at lavkirkelighet og frikirkelighet har stått og står sterkere på Sørlandet enn i andre deler av landet, og at dette har fått betydning for utviklingen av det partipolitiske mønsteret i landsdelen.

Avholdssaken

Den andre store motkulturelle bevegelsen i Norge var avholdssaken. Også den sto sterkt på Sørlandet. Avholdssaken hang nok sammen med spredningen av lavkirkelighet og frikirkelighet, men fikk stor betydning også ut over dette. Det Norske Totalavholdsselskap (DNT) fikk størst oppslutning blant de personlig kristne, mens IOGT hadde sin styrke i grupper som ikke var personlig kristne. I perioder var det et motsetningsforhold mellom disse organisasjonene. Mange kristne mente at IOGTs arbeidsformer var for verdslige.

Den sterke avholdsbevegelsen på Sørlandet vokste fram på slutten av 1800-tallet, og må betraktes som en reaksjon på et omfattende misbruk av alkohol. Allerede i 1886 hadde DNT over 6000 medlemmer i Aust-Agder,

og 5372 i Vest-Agder (Slettan 1998:320). Samholdsbevegelsen i Arendal sprang direkte ut av avholdsbevegelsen. Denne bevegelsen ble dannet under den økonomiske krisen i Arendal i 1886, og tok initiativet til stiftelsen av Det norske Arbeiderparti i 1887. Lederne for Samhold hadde sin organisasjonserfaring fra avholdsbevegelsen, og initiativtakerne til Samhold var et par av de såkalte samtalelagene i avholdsbevegelsens organisasjoner i Arendalsdistriktet. I 1905 var 14,2 % av befolkningen i Vest-Agder organiserte avholdsfolk og i Aust-Agder var denne andelen 6,8 %.

Fra 1895 ble det gjennom folkeavstemninger adgang til å bestemme hvorvidt brennevinsutsalg skulle opprettes eller nedlegges. Resultatet ble en bølge av nedleggelse i byene langs Sørlandskysten. Under de nasjonale folkeavstemningene om innføringen av brennevinsforbudet i 1919, stemte 72,6 % av de austegdene som deltok *for* forbudet, mens tilsvarende tall for Vest-Agder var 76,3 %. (SSB 2009: Folkeavstemninger. Stemmeberettigede, deltakelse og avstemningsresultat etter fylke 1905–1994). På landsbasis var det 61,6 % som stemte *for* forbudet. I forbindelse med folkeavstemningen om opphevelse av forbudet i 1926, stemte 66 % av austegdene og hele 69 % av vestegdene for opprettholdelse av forbudet. Ved denne avstemningen ble det flertall for å oppheve forbudet på landsbasis. Kun 44,3 % stemte for å beholde forbudet.

Avholdsstandpunktet spilte en stor rolle på Sørlandet til langt ut i 1970-åra. Så seint som i 1959 var det folkeavstemning om brennevinsalg i Kristiansand, som da hadde det eneste utsalget på Sørlandet. Det ble bare et knapt flertall for å opprettholde brennevinsutsalget.

I en tid da selv folk som regner seg som personlig kristne setter pris på «et glass vin til maten», er det vanskelig å forstå hvilken kraft avholdsbevegelsen har hatt på Sørlandet. Det er ikke så lenge siden sørlendingen, som ble minnet om at Jesus gjorde vann til vin i bryllupet i Kanaan, uttalte: «Ja, mi veid det, men mi ller det ikkje.» Historisk har avholdssaken har spilt en stor rolle for den politiske utviklingen på Sørlandet, men i dag har den isolert sett mindre betydning for stemmegivningen.

Målrørsla og den frilynte ungdomsbevegelsen regnes som en viktig del av de motkulturene som har preget Vestlandet. Denne delen av motkulturene har ikke hatt en like sterk posisjon på Sørlandet. Det ble riktignok etablert folkehøgskoler, ungdomslag og mållag også på Sørlandet, men

ikke i samme omfang som i fjordene på Vestlandet. Konkurransforholdet til de kristne organisasjonene og bedehusene er en av forklaringene på dette. Bjørg Seland har i sin artikkel i denne boka tatt for seg dette emnet. Denne delen av de motkulturelle strømningene har hatt mindre betydning på Sørlandet enn for eksempel på deler av Vestlandet.

Sosial polarisering på Sørlandet

I det følgende skal jeg drøfte hypotesen om at svak sosial polarisering langs den økonomiske aksene på Sørlandet har ført til svak oppslutning om den politiske venstresida. Det er flere grunner til at den sosiale polariseringen på Sørlandet har vært svakere enn i mange andre deler av landet. Det har sammenheng med næringsstruktur og sysselsettingsmønstre i landsdelen. Jeg skal gå igjennom noen av disse forholdene.

Små familiebruk – ikke noe stort bygdeproletariat

Den grunnleggende politiske strukturen i Norge ble skapt i en periode da jordbruket var den dominerende næring. Sørlandet har gjennom hele historien hatt de minste gårdsbrukene i landet. I 1860-åra hadde Aust-Agder en gjennomsnittlig innmark på 24 mål, mens tallet for Vest-Agder var 21 mål (Slettan 1998:47). Dette ligger på om lag en tredjedel av landsgjennomsnittet. Selv om noen nok oppfattet seg som storbønder, var de aller fleste småbrukere i nasjonal målestokk. Det har sammenheng med naturgeografiske forhold, og har ført til at det er små sammenhengende jordbruksarealer og stor bruksdeling, særlig i Vest-Agder.

På Sørlandet har det derfor stort sett vært familiebruk, uten innleid hjelp av betydning. Ståle Dyrvik (1979) viser hvordan dette var i 1855:

Tabell 1 Husmenn og tjenestefolk pr. gårdbruker 1855

	Husmenn med jord	Alle husmenn, dag- arbeidere, innerster	Tjenestefolk
Nord-Norge	0,22	0,68	1,59
Trøndelag	1,01	1,66	1,65
Østlandet	0,67	1,20	1,16
Vestlandet	0,49	0,80	1,40
Agder	0,24	0,61	0,66

Kilde: Dyrvik, Ståle. 1979. Norsk økonomisk historie 1500–1970. Bind 1. Bergen: Universitetsforlaget.

Som tabellen viser, er andelen husmenn og tjenestefolk mindre enn i noen av de andre landsdelene. Den delen av bygdefolket som var uten jord, utgjorde til en viss grad en sosial klasse, men var nok oftere i slekt med jordeierne enn tilfellet var ellers i landet. På Østlandet og i Trøndelag var det store jord- og skogeiere, og en stor klasse av jordløse. Alf Prøysen har gjennom sin diktning levendegjort de sosiale spenningene som eksisterte i Hedmark. Slike spenninger fant man ikke på Sørlandet.

Mange av brukene på Sørlandet var så små at de knapt ga et utkomme for familien. Etter hvert som pengeøkonomien kom inn i bildet, utviklet det seg tilleggsnæringer som ble viktige for å opprettholde bosettingen. En av disse var fletting av eikebark til bruk i garveriindustrien. En annen tilleggsnæring var produksjon av tønnestav, en viktig næring i Vest-Agder helt fram til etter andre verdenskrig.

Bruksstrukturen på Sørlandet var slik at det ikke ble skapt noe stort proletariat av eiendomsløse på bygdene. Dette er en av grunnene til at den sosiale polariseringen har vært svakere enn i andre deler av landet. Her skiller Sørlandet seg sterkt ut fra de store jordbruksbygdene i Oppland, Hedmark, Vestfold, Østfold og Trøndelag, der den sosiale polariseringen var mye sterkere. Gjennomgående små bruk førte altså til at Sørlandet ikke fikk en tilsvarende sosial polarisering i bygdesamfunnene som på Østlandet og i Trøndelag, og dette har ført til svak oppslutning om partiene på venstresida.

Stor utvandring reduserte det sosiale trykket

Det svake naturgrunnlaget og de dårlige betingelsene for jordbruk har ført til at Sørlandet gjennom historien har hatt et overbefolkningsproblem. Dette var særlig tydelig i indre deler av Vest-Agder. Overbefolkning og små bruk var en av årsakene til at Sørlandet langt tilbake i historien hadde betydelige arbeidsvandring (Johnsen og Try (red.) 1990). En annen følge av dette var de store utvandringsbølgene. På 16- og 1700-tallet skjedde det i forhold til Nederlandene, mens det på 1800-tallet var store arbeidsvandring internt på Agder på grunn av det høge økonomiske aktivitetsnivået (særlig langs kysten av Aust-Agder) knyttet til skipsfarten. Fra slutten av 1800-tallet startet en omfattende utvandring til USA. Sammenliknet med resten av landet startet utvandringen fra Agder seint, men den ble etter hvert meget stor. Hvis vi ser perioden fra 1840 til 1920 under ett, reiste over 75 000 sørlendinger over havet til USA. Noen kom tilbake, noen pendlet mellom USA og Sørlandet, men de fleste slo seg til for godt. Bjørn Slettan har utarbeidet en tabell over den relative utvandringen til USA i ulike tidsperioder sett i forhold til andre deler av landet (Slettan 1998:482, tabell 3).

Tabell 2 Utvandring pr. 1000 innbyggere i forhold til middelfolketall

	1891–1900	1901–1910	1911–1920
Aust-Agder	8,8	14,9	9,6
Vest-Agder	11,4	16,6	14,5
Norge	4,5	8,2	4,9

Kilde: Slettan, Bjørn. 1998. Agders historie 1840–1920. Agder Historielag: Kristiansand. Side 482, tabell 3.

Utvandringen fra Sørlandet var altså meget stor i forhold til resten av landet fra 1890 og utover. Også sammenliknet med regioner i andre deler av Europa var utvandringen fra Sørlandet stor. Den omfattende utvandringen bidro til å redusere det sosiale trykket i landsdelen, og den sosiale polariseringen ble mindre enn den ville ha vært med større arbeidsledighet og nød.

Sein industrialisering

Industrialiseringen og industribedriftene har spilt en helt spesiell rolle i den politiske utviklingen. Det er framveksten av en industriarbeiderklasse som har dannet grunnlaget for framveksten av arbeiderbevegelsen, med sterke fagforeninger og store sosialdemokratiske partier. Dette mønsteret går igjen i hele Europa. I Norge har Arbeiderpartierts utvikling, særlig i mellomkrigstida, vært drivkraften i politiseringen ved valg, både til Stortinget og til kommunestyrene (Rokkan 1970:232–235).

Industrialiseringens betydning for den politiske utviklingen har sammenheng med sosiologiske særtrekk. Sverre Lysgaard viser i en studie hvordan industribedriften preges av at mange arbeidstakere er samlet på et begrenset fysisk område (Aubert 1969:148–156). Det danner seg et arbeiderkollektiv av underordnede arbeidere, som allerede i utgangspunktet har et fellesskap ut fra sosial bakgrunn på hjemstedet. Denne fellesskapsfølelsen forsterkes gjennom nærhet og samhandling i arbeidet. Den sosiale mobiliteten innenfor bedriften er lav; mens en sjømann kan bli skipper, vil en industriarbeider møte uoverstigelige hindringer for fremmelse ut over arbeidsformannsnivået. Den klassiske industribedriften har, slik Lysgaard beskriver den, ofte upersonlige eiere (aksjeselskaper eller store konserner), mens ledelsen og ledersjiktene i bedriften er ansatte. Grunnlaget for et paternalistisk forhold til eieren eksisterer derfor ikke. Dannelsen av fagforeninger og politisk aktivitet i lokalsamfunnet forsterker samholdet og utviklingen av «arbeiderkollektivet».

Den første store industrialiseringen i Norge skjedde i Oslo og i fylkene rundt Oslofjorden. Industrialiseringen av Sørlandet kom seint. I 1895 var det til sammen 60 000 ansatte i industrien i Norge, mens det bare var vel 3100 i Agder-fylkene (1430 i Aust-Agder og 1676 i Vest-Agder) (Bore og Skoglund 2007, vedleggstabell 2 og 4). Dette utgjorde 5 % av den norske industrisyssetningen. Agder-fylkenes andel av landets befolkning utgjorde på dette tidspunktet over 7 %. Dette viser at Sørlandet i disse åra var en svakt utviklet industriregion. En del andre regioner (som for eksempel Nord-Norge) kom enda seinere med i den industrielle utviklingen. Industrien var i denne perioden sterkt konsentrert om Oslofjordområdet (Oslo, Akershus, Østfold og Vestfold), som hadde ca. 30 000 industriarbeidere og 50 % av landets industrisyssetning.

I 1955 hadde Agders andel av industrisyssestetningen gått ned til 4,5 % (15 000 ansatte), mens andelen hadde vokst til 5,7 % i 1989 og i 2006 til 6,5 % av den samlede industrisyssestetningen (Bore og Skoglund 2007, vedleggstabell 11). Det påfallende er at mens industrisyssestetningen i Norge har blitt redusert med 70 000 fra 1974 (som var toppunktet) til i dag, har den på Sørlandet økt med 2000 fra 1955 til i dag. Bak denne utviklingen ligger selvsagt mange store omstillinger; nedleggelses og nedbemanning i gamle bedrifter og vekst og utvikling i nye. Også sammensetningen av arbeidsstokken i industribedriftene har endret seg. En sterkt voksende andel av de ansatte i industrien er ingeniører og andre grupper med høyere utdanning. I slike bedrifter eksisterer det neppe noe «arbeiderkolektiv», slik det er beskrevet hos Lysgaard.

Som alle andre deler av Norge hadde også Sørlandet en tidlig industriell fase. Den var i stor grad knyttet til bruk og bedrifter som var videreutviklet fra en håndverkstradisjon. Mange av dem var knyttet til nærings- og nytelsesindustrien (bryggerier, møller og tobakksfabrikker). Bedriftene hadde som regel en personlig eier, som også var virksomhetens øverste daglige leder. Ved slike bedrifter hersket det patriarkalske forhold der eier/leder ble betraktet som den store far som var både elsket og fryktet. Næs Jernverk (grunnlagt 1665), som var et av de tre gamle jernverkene i Aust-Agder, er et eksempel på dette (Trædal 1997). Aall-familien, som drev verket fra 1799, dominerte Næs Verk-samfunnet med sine rundt 2000 innbyggere. Arbeiderne bodde i Aalls hus og handlet i Aalls butikk. Aall hadde et ord med i laget når de giftet seg, han sørget for skole for barna og skaffet korn i nødstider, osv. Men frykten for Aall var samtidig så stor at de ansatte på Næs Jernverk ikke organiserte seg før i 1945. Det er vanskelig å spore sosial polarisering og politisering i slike miljøer.

Den første store industrialiseringsperioden i Norge kom i åra fra unionsoppløsningen i 1905 («den nye arbeidsdagen») og fram til første verdenskrig. Da kom den nye storindustrien også til Sørlandet. Det var den elektriske kraften som dannet grunnlaget for de store industrietableringene på Eydehavn (Nitriden og Smelteverket), i Kristiansand (Nikkelverket, Fiskå) og i Vennesla (Vigeland brug), og for etableringen av en rekke treforedlingsbedrifter i ulike deler av de to fylkene. Den største treforedlingsbedriften var Hunsfos i Vennesla. Ved disse bedriftene var det upersonlige

eiere, og et politisk bevisst arbeiderkollektiv fikk utvikle seg. Det var bare på Eydehavn og i Vennessla at det utviklet seg industrisamfunn som fikk politisk hegemoni, slik vi også finner i andre deler av landet. I Stokken kommune hadde Arbeiderpartiet i tiåra etter andre verdenskrig en gjennomgående oppslutning ved valgene på over 70 %.

Kristiansand var i åra etter krigen en stor industrikommune, med en andel sysselsatte i industrien på linje med Oslo og Bergen (Sandvik 1999), men med en langt lavere oppslutning om Arbeiderpartiet og andre partier på den politiske venstresida. Som sosiologisk fenomen levde nok arbeiderkollektivet i beste velgående på de store industribedriftene i Kristiansand, men det ble ikke på samme måte som i andre deler av landet koblet til Arbeiderpartiet. Dette kommer blant annet til uttrykk ved at det bare var Bygningsarbeiderforeningen i Kristiansand som hadde kollektivt medlemskap i Arbeiderpartiet. Ved de store bedriftene i Kristiansand tilhørte i lange perioder en stor del av de tillitsvalgte NKP eller andre partier til venstre for Arbeiderpartiet. Arbeiderpartiavisen *Sørlandets* redaktør og seinere stortingsrepresentant Odd Lien brukte ofte å si: «Her i byen stemmer arbeidsfolk på kommunister i fagforeningene om dagen og går i bedehuset med skipsrederne om kvelden.»

Den siste fasen i industrialiseringen av Sørlandet skjedde i 1960-åra. Etter den tid har det skjedd store forandringer når det gjelder landsdelens industri. Fra 1955 til 1974 økte industrisyssetningen i Aust-Agder med 2500 og i Vest-Agder med 3500. De store kraftutbyggingsprosjektene på Sørlandet (Brokke og Sira Kvina) ga tilgang på elektrisk kraft som åpnet muligheter for industriell utnyttelse. Staten var aktivt engasjert i dette, og FNs tidligere generalsekretær, Trygve Lie, fikk ansvar for å skaffe utenlandske investorer som kunne bidra til ny industri i økonomisk svake områder. For Sørlandets vedkommende ga dette konkrete resultater gjennom etableringen av Lista Aluminiumsverk, Tinfos Jernverk i Kvinesdal og Norton (nå Saint Gobain) i Lillesand.

Denne siste industrialiseringen har ikke påvirket den politiske strukturen. Lillesand gikk fra å være en Venstre-by til å bli en Høyre-by, og Farsund er den kommunen i Norge der Fremskrittspartiet fikk størst oppslutning ved det siste valget. Tidligere industrialisering har som regel ført til en sterk oppslutning om Arbeiderpartiet og andre partier på den poli-

tiske venstresida, men dette er ikke tilfellet for Lillesand og Farsund. Det kan ha sammenheng med at «arbeiderkollektivet» ved disse bedriftene ikke måtte kjempe for sine rettigheter. I 60-åra var ordnede forhold, medbestemmelse og et skikkelig avtaleverk rett og slett en del av det norske systemet.

Mange bedrifter er borte, andre har redusert sin arbeidsstokk kraftig, mens nye har oppstått og vokser. Generelt sett har industrien blitt mer kompetanseintensiv, og andelen ingeniørårsverk har økt. I noen av de mest høgteknologiske bedriftene utgjør de et flertall. I slike bedrifter eksisterer ikke det klassiske arbeiderkollektivet på samme måte som tidligere.

For å konkludere, så kom industrialiseringen seint til Sørlandet og industrisysselettingen har historisk sett vært omtrent som gjennomsnittet for landet. Det er bare i enkelte lommer industriarbeiderne som gruppe har stått så sterkt at de har satt preg på den partipolitiske strukturen i landsdelen. Den seine industrialiseringen kom etter at de store klassekonfrontasjonene var avsluttet, og fikk ikke stor innflytelse på det partipolitiske mønsteret.

Kristelige organisasjoner skapte sosial integrasjon?

Den sterke stilling lavkirkeligheten (indremisjonen og misjonsorganisasjonene) og frikirkene (dissentermenighetene) hadde, fikk selvsagt stor betydning for den religiøs-kulturelle dimensjon i utviklingen av det partipolitiske mønsteret på Sørlandet. Dette er omtalt i kapitlet foran. I tillegg til dette bidro kanskje de kristne organisasjonene til å svekke den sosiale polariseringen i landsdelen.

I mellomkrigstida ble det etablert en ny økonomisk overklasse på Sørlandet. Mange av de gamle rederiene og handelshusene ble avviklet, og en ny generasjon av redere og kjøpmenn trådte fram. Mange av disse var aktive i frimenigheter og lavkirkelige miljøer, og deltok i aktivitetene der på linje med industriarbeidere og andre grupper med lavere sosial status. I Kristiansand var store redere som Rasmussen og Hansen-Tangen kjent som aktive indremisjonsfolk; andre eksempler er Mosvold, som tilhørte Misjonsforbundet, og Hånes, som var aktiv i Misjonssambandet. I Aren-

dal var skipsreder Jensen en ledende skikkelse i Blå Kors og skipsreder Mørland i Indremisjonen. I tillegg var mange av handelsstandens fremste folk i alle sørlandsbyene tilknyttet ulike menigheter. Dette kan ha bidratt til en sosial integrasjon på tvers av alle klasseskiller, og dermed gjort sitt til at den sosiale polariseringen på Sørlandet ble lavere enn i resten av landet.

Blå Kors i Kristiansand var i 1930 verdens største Blå Kors-menighet med over 1000 medlemmer i en by med omkring 30 000 innbyggere. Den sosiale sammensetningen av menigheten var bred, men lederne var blant byens fremste forretningsfolk, som disponent Zakariassen på Kjøita Brug og skipsmegler Johan G. Olsen. Aktivitetsnivået i menighetene var også høgt, noe som bidro til at deltakelsen i arbeiderbevegelsens organisasjoner ikke hadde samme oppblomstring her som i mange andre deler av landet i mellomkrigstida.

Vi vet imidlertid lite om den sosiale sammensetningen av menighetene på Sørlandet. I hvilken grad industriarbeidere og andre grupper med lavere sosial status var aktive i menigheten, har man liten kunnskap om. Bjørn Slettan har utarbeidet en oversikt over yrkesfordelingen blant medlemmene i Ynglingeforeningene i Arendal og Kristiansand i perioden 1886–1890 (Slettan 1992:125). Det store flertallet i begge byenes Ynglingeforeninger var ansatte i bank/handel og håndverkere, mens det i Arendal var 4 % med yrkesbakgrunn som arbeidere og i Kristiansand 6 % arbeidere.

Fellesskapet i menighetene kan ha bidratt til en sosial integrasjon som har svekket den sosiale polariseringen, men foreløpig har vi begrenset kunnskap om den sosiale sammensetningen av menighetene og hva dette medførte. De religiøse organisasjonenes integrerende rolle må derfor først og fremst betraktes som en hypotese som eventuelt kan danne grunnlag for nærmere studier.

Skipsfarten

Sørlandets tradisjoner innenfor skipsfarten går langt tilbake i tid. Det var særlig Arendal og de andre byene langs kysten av Aust-Agder som fikk en dominerende rolle. I 1875 hadde Aust-Agder landets suverent største handelsflåte, med til sammen 124 000 kommerselester av en samlet norsk handelsflåte på 506 000 kommerselester. Vest-Agder hadde en flåte på

bare 24 000 kommerselester. I storhetstida fra 1875 til 1880 var det 12 000 sjøfolk i Aust-Agder og 2200 ansatte ved skipsbyggeriene i fylket (Sætra 2008). Aust-Agder hadde den gangen litt over 70 000 innbyggere, så dette forteller om en helt dominerende næring i regionen.

Arendal var fram til midten av 1880-åra landets største sjøfartsby, og på det meste var nærmere 500 seilskuter hjemmehørende i byen. Rundt skipsfarten ble det bygd ut en stor næringsklynge, som omfattet skipsbygging, rederivirksomhet, forsikring, finansiering og andre tjenester knyttet til skipsfarten. Klyngebegrepet er egentlig for svakt til å beskrive situasjonen. Det dreide seg i denne perioden om en helt ensidig økonomi som sysselsatte over halvparten av alle voksne menn.

I 1886 oppsto en krise innenfor skipsfarten i Arendal som bidro til å utløse bankkrakk og en alvorlig økonomisk situasjon. En av årsakene var at seilskipenes æra gikk mot slutten, og dette førte til en langvarig nedgangperiode for skipsfarten på Sørlandet. I en periode før første verdenskrig svingte Kristiansand seg opp som en stor seilskuteby, men dette varte kun kort tid.

Sørlandet slo seg ikke opp igjen som skipsfartsregion før i mellomkrigstida, da en ny generasjon redere trådte fram. Det var særlig innenfor tankfarten at de nye rederiene oppsto. Den direkte årsaken til at nye muligheter åpnet seg, var at det store oljeselskapet Anglo-Saxon Petroleum Company Ltd. solgte ut (outsourcet) store deler av sin flåte, og at flere sørlendinger med og uten skipsfarterserfaring så mulighetene. Sørlandet fikk aldri tilbake sin dominerende posisjon fra seilskutetida, men maritime næringer er fortsatt en meget viktig økonomisk faktor i landsdelen.

I 1968 var det 37 430 sjøfolk i Norge. Over 10 % av disse var hjemmehørende i de to Agder-fylkene (1864 i Aust-Agder og 1942 i Vest-Agder) (SSB: Sysselsatte lønnstakere etter bosted og arbeidssted pr. 31. mars 1968). Landsdelens andel av sjøfolk er betydelig høyere enn landsdelens andel av befolkningen i Norge. I 1975 (før den store utflaggingen av norske skip) var 2700 personer hjemmehørende i Agder-fylkene mannskap eller befal på norske skip i utenriksfart (Hofstad 1977:167). Dette utgjorde 8,4 % av det samlede antall sjøfolk i Norge, igjen betydelig større enn de to fylkenes andel av landets befolkning (5 %). I begge fylkene utgjorde sjøfolkene i 1975 om lag 10 % av den totale sysselsettingen.

Skipsfarten har alltid spilt en stor rolle for Sørlandet, og utenriksfart har vært et viktig yrkesvalg for mange. For gutter som vokste opp langs kysten av Sørlandet var én eller flere turer til sjøs en viktig del av det å bli voksen. For mange ble det noen år til sjøs, mens en mindre gruppe gjorde dette til et livsvarig yrkesvalg. For alle som hadde vært til sjøs var imidlertid dette en avgjørende periode i deres liv, og de regnet seg ofte som sjøfolk selv om de seinere skaffet seg et yrke på land. I Lillesand ble dette i 1950-åra uttrykt slik: «Det fins bare to slags folk; sjøfolk og kvinnfolk».

Handelsflåten sysselsatte mange fram til midten av 1970-åra. Utflaggingen førte da til en radikal reduksjon i antall norske sjøfolk. Sosiale og kulturelle særtrekk ved skipet som sosial institusjon og forholdet mellom rederen og sjøfolkene har derfor hatt stor betydning for det sosiale, kulturelle og politiske klimaet i landsdelen.

Vilhelm Aubert har gitt en sosiologisk beskrivelse av skipets sosiale system som en «total institusjon», der sjømannen både «bor og arbeider på skipet og er isolert fra omgivelsene for øvrig i lange perioder. Følgen av dette er at sjøfolkene får sin identitet og selvoppfatning nærmere knyttet til rollen i produksjonssystemet (det å være sjømann) enn tilfellet er innenfor industrien» (Aubert 1969:156–165).

Selv om skipsbesetningen har en sterk hierarkisk struktur, trenger besetningens medlemmer hverandre i en dypere forstand: «De er alle i samme båt.» På grunn av skipets spesielle forhold til natur, vind, vær, hav og havner, og dets totale karakter med bolig om bord, eksisterer det et skjebnefellesskap som går ut over det økonomiske fellesskapet. I visse situasjoner må alle stole på hverandre for å berge skipet og livet. Inntekt og myndighet om bord er sterkt differensiert, slik at få blir helt likestilt. Dette motvirker dannelsen av fasttømrede «arbeiderkollektiver» til sjøs (Aubert 1969:so).

Sjømannsyrket preges også av stor sosial mobilitet. Offiserene er rekruttert på samme måte som de underordnede, og alle kan i prinsippet stige i gradene. Ingen kunne ta sjømannsutdanning og bli offiserer uten fartstid. I industrien er det høyere akademisk utdanning som danner grunnlaget for rekruttering til lederstillinger. Medfødt sosial rang spiller ikke samme rolle for karrieremulighetene i skipsfarten.

Aubert har beskrevet skipet som en sosial organisasjon, men har ikke gått så mye inn på forholdet til rederen. Sammenliknet med industrien preges skipsfarten av sterke og dominerende eiere, med stor vilje til risiko for både tap og vinning. Eierskapet til og utviklingen av rederiet og skipet ble oppfattet som meget personlig. De sørlandske sjøfolkenes sterke identifikasjon med rederen er vel kjent. Vi som er vokst opp på Sørlandet, har møtt førstereisgutten som kom hjem og fortalte at han «seilte for Mørland» (eller Jensen, Rasmussen, Mosvold og Hansen-Tangen), som om det nærmest skulle være et helt personlig forhold.

Sjøfolkenes og skipets isolasjon fra det norske samfunnet når det gjaldt nyheter og debatt, førte også til at sjøfolkene ble fremmedgjort i forhold til den alminnelige samfunnsdebatten både i lokalsamfunnet og i Norge som helhet. Sjøfolkene har av naturlige grunner hatt lav politisk aktivitet. I etterkrigstida er det likevel én enkeltsak som har hatt stor betydning for sjøfolkenes politiske preferanser. Det gjelder diskusjonen om krigsseilerenes rettigheter i forhold til Nortraships såkalte hemmelige fond. Denne enkeltsaken førte til mye bitterhet i forhold til Arbeiderpartiet, som var regjeringsparti i de åra denne diskusjonen pågikk som sterkest.

Skipsfarten har gjennom mange generasjoner vært dominerende i sysselsettingen på Sørlandet, og store grupper av sørlendinger har hatt sjøen som en grunnleggende yrkeserfaring. En stor andel av den mannlige befolkningen var til sjøs i kortere eller lengre perioder, og dette preget dem. Skipets sosiale organisasjon og den store sosiale mobiliteten førte til at det ikke utviklet seg samme type arbeiderkollektiv som i industrien, og den tette forbindelsen mellom sjøfolkene og rederne i regionen svekket den sosiale polariseringen. Det fins ikke data over sjøfolks og tidligere sjøfolks stemmegivning. Men den tyngden som denne næringen har hatt, kan ha betydd mye for utviklingen av særtrekkene i partimønsteret på Sørlandet.

Moderniseringen som gikk i stå

Sørlandet er en landsdel som fra 1600-tallet og utover har mottatt mange og sterke impulser fra utlandet. Det skyldes både skipsfarten og ulike utvandringsbølger. Den første store utvandringsbølgen gikk fra Sørlandet

til Holland fra midten av 1600-tallet til slutten av 1700-tallet. I perioder har også innvandringen fra Danmark, Tyskland og andre europeiske land hatt stor betydning. Under Napoleonskrigene ble et stort antall norske sjøfolk tatt til fange av den britiske marinen, og disse mottok viktige impulser under sitt opphold i «prisonen» i Storbritannia. Seinere kom den store utvandringsbølgen til USA (som er omtalt foran), som for mange vedkommende hadde karakter av arbeidspendling mellom Sørlandet og USA. Og helt fram til i dag har sjøfolk fra Sørlandet sett verden og hentet impulser utenfra. Ingen annen del av landet har hatt en så bred kontakflate med utlandet som Sørlandet. I mange deler av landet var kontakt med omverdenen et overklassefenomen, men ikke på Sørlandet. Mange jevne sørlendinger har gjennom tidene hatt sterkere forbindelse til utlandet enn til landets hovedstad. Disse impulsene er nok en av grunnene til at den kulturelle og økonomiske moderniseringsprosessen kom tidlig til Sørlandet, og med stor kraft.

Modernisering er et uttrykk som ofte brukes om de samfunnsendringer som preget Europa fra opplysningstida og utover. I Norge fikk moderniseringen sitt gjennombrudd i andre halvdel av 1800-tallet. Utviklingen kan knyttes til en forståelse av at verden er åpen for forandring gjennom menneskelige handlinger, og kom til uttrykk gjennom industrialiseringen og framveksten av nasjonalstater og massedemokrati. På grunn av de sterke impulsene fra utlandet lå Sørlandet helt i forkant av moderniseringen i Norge. Moderniseringsprosessene kan knyttes opp til tre ulike samfunnsområder:

- Teknologisk-økonomisk modernisering, som innebar en overgang fra jordbruk til industri og fra naturalhusholdning til pengeøkonomi.
- Politisk-administrativ modernisering, som for Norges vedkommende innebar en overgang fra embetsmannsstat til massedemokrati, innføring av parlamentarisme og full nasjonal selvstendighet.
- Kulturell-sosial modernisering, som innebar større frihet for enkeltmennesket når det gjaldt religion, livsstil, yrkesdeltakelse og likestilling mellom kjønnene.

Som nevnt foran har den hollandske historikeren Jan Romein utviklet en teori om at store framskritt på ett område ofte skaper forhold som hindrer ytterligere framgang. Resultatet er at andre overtar den ledende rollen.

Spørsmålet er om denne teorien kan anvendes på Sørlandet: Er det korrekt at moderniseringsprosessene kom tidlig i gang, og i hvilken grad kan det hevdes at den tidlige moderniseringen ble til hinder for seinere moderniseringsprosesser? Hvilke konsekvenser har dette eventuelt hatt for det partipolitiske mønsteret i landsdelen?

Politisk-administrativ modernisering

For Norges vedkommende er de politisk-administrative moderniseringsprosessene knyttet til overgangen fra et embetsmannsstyrt samfunn med røtter i eneveldet, til et massedemokrati med bred deltakelse og allmenn stemmerett. Sørlandet som landsdel spilte en stor rolle i disse prosessene. Det har sammenheng med at den politiske bevisstheten blant bøndene på Sørlandet tidlig ble vakt, og at disse spilte en stor rolle i bøndenes oppmarsj i politikken i Norge, både i og utenfor Stortinget.

Viktige impulser fra utlandet bidro til disse prosessene. En annen grunn til at Sørlandet ble trukket tidlig inn i politiseringen av det norske samfunnet, kan være at en relativt stor andel av befolkningen hadde stemmerett. På grunn av de små brukene var det en større andel av sørlendingene som eide matrikulert jord enn bønder i andre deler av landet. Og stemmeretten var blant annet knyttet til det å eie jord.

Et tidlig eksempel på en bevegelse som reiste krav om sterkere medbestemmelse i samfunnet, er Lofthusbevegelsen. Kristian Jensen Lofthus (1750–1797) fra Lillesand var bonde og skipperborger, og ble stående som hovedmannen bak denne reisningen. Han var initiativtaker til og talsmann for en folkebevegelse i bygdene i Aust-Agder. Bøndene protesterte mot embetsmennesenes misbruk av sine stillinger, mot urettferdige skatter og handelsborgernes monopol på kornimporten, som landsdelen var sterkt avhengig av. Dette opprøret startet i 1786, da Lofthus ble valgt til å tale bøndenes sak overfor Kongen i København. Lofthus reiste omkring i hele amtet for å samle klagemål. Dermed kom han i konflikt med embetsmennene, som advarte mot hans virksomhet. Arbeidet til Lofthus førte

etter hvert til folkereisning og væpnet motstand. Prestene tok til å advare mot Lofthus fra prekestolen, og øvrige embetsmenn begynte å spre pamfletter mot ham.

Etter hvert som konflikten ble skjerpet, prøvde øvrigheten å arrestere Lofthus, men bøndene stilte opp for ham. Han ble endelig pågrepet og dømt til straffarbeid på livstid. Han døde etter ti års fangenskap på Akershus festning. Nasjonale patrioter, som Henrik Wergeland, var ikke seine om å hylle Kristian Lofthus, og Lofthus-oppstanden ble en viktig nasjonal symbolsak.

Brede folkelige grupperinger på Sørlandet organiserte seg politisk før de politiske partiene var etablert i Norge. Marcus Thranes bevegelse, som ble startet i det store revolusjonsåret 1848, fikk betydelig oppslutning på Sørlandet. Det ble stiftet flere foreninger i by og bygd i landsdelen. En av dem var Kristiansand Arbeiderforening, som eksisterer den dag i dag. Da Thrane ble arrestert og sendt i fengsel, døde imidlertid denne bevegelsen ut.

Illustrasjonen viser utbredelsen av tidlige politisk radikale bevegelser i Norge. Innringet område: Sørlandet. I forhold til befolkningstettheten er utbredelsen av både bondevennforeninger og thranitterforeninger stor på Sørlandet.

Det skulle imidlertid ikke gå mange åra før Søren Jaabæk fra Holum utenfor Mandal i 1865 tok initiativ til etableringen av «Selskabet Bondevennerne». Dette vokste til en stor sosial og politisk bevegelse med tre hundre foreninger over hele landet, og det antas at det til sammen kan ha vært ca. 30 000 medlemmer. Bare i Vest-Agder skal medlemstallet ha vært 2400 og i Aust-Agder 750 (Slettan 1998; side 275). Også sett i forhold til våre dagers politiske partier er dette et betydelig medlemstall. Jaabæks sparepolitikk provoserte det etablerte embetsmanns-Norge, og i disse kretsene fikk han tilnavnet Nei-bæk. Politisk var Jaabæk og hans bevegelse radikal, og han ble oppfattet som ytterliggående sammenliknet med den andre store politiske bondelederen på Stortinget, Ole Gabriel Ueland fra Rogaland. Jaabæks organisasjon dominerte politikken på Sørlandet. Det gjaldt både valgene til kommunestyrene og valgmannsvalgene til Stortinget. Sørlandet sendte i denne perioden stort sett bare bonderepresentanter til Stortinget. Bondevennbevegelsen fungerte i praksis som et politisk parti og må regnes som en av de tydelige forløperne til Venstre. Dannelsen av Venstre var jo en koalisjon av bønder og liberale byborgere.

Jaabæk var kjent som en kritiker av kirken, og mange regnet ham som skeptisk til hele kristendommen (Bjørn Slettan; side 279). Han gikk nok lenger enn mange av sine tilhengere, og presten i Holum nektet Jaabæk å være fadder i en barnedåp. Jaabæk ville ha bort konfirmasjonsplikten, innføre borgerlige ekteskap og fjerne grunnlovsparagrafen om bekjennelsesplikt for embetsmenn. Hans radikale standpunkt førte til at konflikten tilspisset seg i forbindelse med stortingsvalget i 1873. Jaabæk hadde dominert valgene til Stortinget fra fylket gjennom en lang periode, men bl.a. vekkelsespresten Lars Oftedal reiste kritikk mot Jaabæk. Berge Furre skildrer den konflikten som oppsto slik: «Det var to folkerørsler som støytte saman med eit brak i Vest-Agder 1872–73: Oftedals religiøse vekking og Jaabæks politiske. Dei hadde kvar sin horisont: Bondevennene såg mot kommuneval og stortingsval og økonomi her på jorda. Vekkinga hadde det himmelske hushald for auga» (Furre 1990:169).

Konflikten om stortingsvalget endte med full seier for Jaabæk. Ingen av Oftedals kandidater ble valgt til Stortinget, mens bondevennene fikk inn alle sine. Berge Furre skriver: «Men sigeren var helst av det slaget Pyrros vann: Konfrontasjonen med vekkingsrørsla var meir enn den organiserte Bondevennrørsla kunne greia. Kløyvinga lamma organisasjonen på grunnplanet, og etter valstriden i 1873 låg mest alle bondevennforeiningane nede i Vest-Agder. [...] Bondevennene var ute som organisert masserørsler i lokalsamfunna i Vest-Agder. Indremisjonslaga derimot heldt fram og voks i tal. Det gjekk forresten fort tilbake med bondevennrørsla også elles i landet» (Furre 1990:171).

Fra 1873 og utover ble den politiske moderniseringsprosessen integrert i den religiøse moderniseringsprosessen i det som etter hvert ble Sørlands-Venstre. Pietisme og krav om folkestyre og demokrati gikk hånd i hånd, og Sørlandet spilte en stor rolle i kampene om innføring av parlamentarismen, unionsoppløsningen i 1905, innføringen av alminnelig stemmerett og andre demokratiske reformer.

Som tidligere nevnt ble Arbeiderpartiet stiftet i Arendal i august 1887, etter initiativ fra Samholdsbevegelsen i byen (Røed 1987). Samholdsbevegelsen var et spontant opprør i Arendal etter den alvorlige økonomiske krisa som oppsto i byen i 1886, og som skapte store økonomiske og sosiale problemer. Samholdsbevegelsen fikk i begynnelsen stor oppslutning, og

hadde på det meste et par tusen medlemmer. Etter hvert som den akutte krisa avtok, gikk Samholdsbevegelsen i oppløsning, og ledelsen av Arbeiderpartiet ble flyttet til hovedstaden. Arbeiderpartiet fikk først fotfeste i Aust-Agder tjue år seinere, og ingen kjenner til noen forbindelse mellom Samholdsbevegelsen i Arendalsdistriktet og den seinere virksomheten i Aust-Agder Arbeiderparti.

Dette er et uttrykk for at grobunnen for mer radikale politiske bevegelser ikke var til stede på Sørlandet etter at bondevennbevegelsen til Jaabæk hadde gått i oppløsning. I andre deler av landet var det framveksten av Arbeiderpartiet som førte til politiseringen av valg til Stortinget og kommunestyrene. Denne mobiliseringsprosessen hadde imidlertid funnet sted på Sørlandet flere tiår tidligere. Den tidlige moderniseringsprosessen førte med andre ord til at Arbeiderpartiet kom for seint til å kunne bli bærer av de brede folkegruppenes politiske engasjement i den første delen av 1900-tallet.

Det anti-autoritære draget i den sørlandske opinionen vedvarte imidlertid. Et eksempel på hvor sterkt kravene om demokrati og likestilling stod på Sørlandet, er motstanden mot kongedømmet ved unionsoppløsningen i 1905. Vest-Agder var det fylket (sammen med Telemark) som hadde lavest oppslutning om valget av prins Carl til norsk konge (Kong Haakon 7.), og i Kristiansand var det var det bare så vidt et flertall for valget av kongen.

I Venstres storhetstid, fra innføringen av parlamentarismen og i et par tiår framover, satte sørlendingene også et sterkt preg på norsk rikspolitikk. Det kom blant annet til uttrykk ved en sterk representasjon i ulike regjeringer. Jørgen Løvland fra Evje ble Norges første utenriksminister og seinere statsminister. Abraham Berge fra Lista ble statsminister, Aasulv Bryggesaa fra Hægebostad og Knut Houge fra Kristiansand ble begge kirke- og undervisningsministre. Rudolf Peersen fra Kristiansand ble forsvarsminister og Lars Liestøl fra Hægebostad ble sjef for indredepartementet. Lars Værland fra Vegårshei ble sosialminister. Det bør kanskje også nevnes at den mangeårige Venstre-statsminister Gunnar Knudsen var født og oppvokst på Saltrød i Arendal, men han levde og virket i Grenlands-distriktet i sitt voksne liv. I Venstres storhetstid var Sørlandet noe en virkelig måtte regne med i rikspolitikken.

Sørlandets daværende sterke posisjon i utøvelsen av politikk på regjeringsplan står i kontrast til den posisjonen Sørlandet har hatt under de langvarige periodene med Arbeiderparti-regjeringer. Det er nå 45 år siden Jens Haugland gikk av som statsråd, og Sørlandet har ikke vært representert i noen Arbeiderparti-regjering siden den gang. Noen vil kunne hevde at den svake representasjonen Arbeiderpartiet på Sørlandet har hatt på høyeste politiske nivå fra 1935 og utover, har skapt et inntrykk av at partiet ikke har ivaretatt de regionale interessene. En kan også hevde at dette har bidratt til å opprettholde partiets svake posisjon i landsdelen.

Den tidlige politiske mobiliseringen på Sørlandet kan ha ført til at brede grupper i folket ble trukket inn i de politiske prosessene før Arbeiderpartiet oppsto som et politisk alternativ. Dette bidro til at Venstre ble godt etablert som det politiske alternativet for store folkegrupper, både på bygdene og i byene på Sørlandet.

Økonomisk-industriell modernisering

Som nevnt foran sto Sørlandet økonomisk sterkt i den nasjonale gjennombruddsfasen fra 1850 og utover til midten av 1880-åra. Skipsfarten på Sørlandet var en viktig del av fundamentet for den norske økonomien. Både Arendal og de andre byene langs kysten ble regnet som landets rikeste områder. Det ble drevet internasjonal foretningsvirksomhet med hele verden som arena, noe som førte til at mange i området oppfattet Oslo som en periferi.

Det var typisk for situasjonen at rederne i Arendal engasjerte et advokatfirma i London for å drive påvirkningsarbeid overfor det britiske parlamentet i forbindelse med diskusjonen om opphevelse av navigasjonsakten i 1849. Den forbød transport av varer til Storbritannia fra tredjeland, dvs. et annet land enn det skipet var registrert i. Opphevelsen av navigasjonsakten 1. januar 1850 åpnet store markedsmuligheter for sørlandske redere. Det var dette, sammen med Krimkrigen, som førte til de mest gylne åra i landsdelens økonomi.³

3 Allerede mellomriksloven i 1827 gjorde at norske skip kunne eksportere varer fra Sverige til Storbritannia. Dette var det første gjennombruddet med vekst i skipsfarten.

Fra 1880-åra og utover mistet Sørlandets sin sterke posisjon i skipsfarten. Antallet sjøfolk fra Aust-Agder ble halvert fram til 1900. Grunnlaget for storhetstida hadde vært en sterk konkurransedyktighet på grunn av lave driftskostnader (lave hyrer og ingen utgifter til kull) og lave priser for tonnasje. De sørlandske rederiene hadde utnyttet disse fortrinnene på en gunstig måte, og gjennom noen tiår ble det skapt store formuer. I 1880 hadde for eksempel Arendal en formue pr. innbygger som var tre ganger så høy som den neste norske byen på lista. Svake internasjonale konjunkturer og teknologisk utvikling innhentet imidlertid landsdelen, og skapte en økonomisk nedgang som skulle sette varige spor (Johnsen 2001).

Det var ikke bare en næringsklynge som brøt sammen. Skipsfartens betydning for Sørlandet var så stor at en må kunne si at noe av fundamentet for en uvanlig ensidig økonomi falt bort. Forutsetningene for en rask overgang fra seil til damp var ikke til stede. Sørlandsrederne manglet både kompetanse og kapital til å kunne make overgangen til den nye teknologien. Dette ble begynnelsen på en langvarig økonomisk nedgangsperiode på Sørlandet. Aust-Agder hadde nominell nedgang i folketallet til langt ut i 1960-åra. Dersom landsdelen hadde beholdt sin andel av landets befolkning fra 1900, ville Sørlandet i dag hatt ca. 380 000 innbyggere i stedet for 280 000.

Selv om rederinæringen etter hvert tok seg opp igjen, fikk den aldri samme betydning som før. Store deler av næringslivet på Sørlandet hadde ikke kompetanse og interesse for store investeringer på andre områder enn skipsfarten. Det kan være en av grunnene til at Sørlandet kom seint og svakt med i den industrielle utviklingen i Norge. Vannkraften fra de sørlandske elvene åpnet muligheter, men initiativet til investeringer i industrien kom fra nasjonale og internasjonale investormiljøer. De sørlandske kapitalistene hadde blikket vendt mot havet. Et unntak fra denne regelen i de siste tiåra er de ulike greiner av Ugland-familien i Grimstad, som har investert tungt i andre deler av næringslivet i landsdelen.

Slik ble den sterke skipsfartstradisjonen en hindring for utvikling av det øvrige næringslivet. Dermed har den altså bidratt til at industrisyssetingen på Sørlandet har vært lav. De politiske konsekvensene av den seine og svake industrialiseringen er omtalt foran.

Den solide posisjonen Sørlandet de siste åra har opparbeidet seg innen oljeutstørsbransjen, kan ha sammenheng med de sterke maritime tradisjonene. Deler av denne aktiviteten har sprunget ut av tradisjonelle maritime miljøer. Hvilke betingelser som har skapt grunnlaget for denne sterke næringsklyngen i både norsk og internasjonal sammenheng, er ikke fullt ut kartlagt.

Det kan oppsummeres med at da den suksessfylte seilskipsøkonomien brøt sammen i slutten av forrige århundre, svekket dette hele landsdelens økonomi. Denne klyngen var likevel så sterk at forståelsen for satsing på industri og annen næringsutvikling var tilsvarende svak. Dette er en av grunnene til den seine industriutviklingen på Sørlandet.

Sosial og kulturell modernisering

Perioden fra 1850 og utover regnes som en tid da «associationsaanden» slo igjennom i Norge. På grunn av impulsene fra utlandet kom Sørlandet sterkt med i denne utviklingen. Det ble dannet foreninger av alle slag. Byene langs sørlandskysten fikk sine sjømannsforeninger. Arendal fikk sin sjømannsforening allerede i 1849. I 1857 ble Turnforeningen i Arendal stiftet, som et av landets første idrettslag (Slettan 1998:321), og i 1875 ble Oddersjaa stiftet i Kristiansand, som landets første ski- og skøyteklubb (Oddersjaa SSK nettside). På Sørlandet ble det også dannet mange frivillige skytterlag, særlig i forbindelse med forspillet til unionsoppløsningen i 1905. Kristiansand og Arendal var blant de første byer i Norge hvor det ble etablert dramatiske selskaper (teatre). Oslo kom først i 1780, så Kristiansand i 1787, Bergen i 1794 og Arendal i 1796.

Både lavkirkelige og frikirkelige vekkelserbevegelser må forstås som en del av en demokratisk moderniseringsprosess (se foran). Disse bevegelsene vokste fram i en sterk konfrontasjon med embetsmannsstaten generelt og med de geistlige øvrigheter spesielt. Impulsene til dette kom utenfra. Også avholdsbevegelsen, som kom tidlig til Sørlandet, må betraktes som et ledd i demokratisering og modernisering av samfunnet.

Fram til 1970-åra spilte de såkalte *adiafora* en viktig rolle i markeringen av det å være personlig kristen. Kristne mennesker skulle vende seg bort fra det verdslige. I pietistisk tradisjon var alle verdslige fornøyelser synd;

teater, kino, sminke, alkohol og dans. Denne forståelsen av religionen var ganske dominerende på Sørlandet i lang tid.

Andre teologiske bibelfortolkninger har også hatt betydning for landsdelens sosiale og kulturelle utvikling. Bibelens ord om at kvinner skal tie i forsamlingen har hatt betydning for kvinnerollen, men dette påbudet har også tilknytning til bredere samfunnstradisjoner. Når det gjelder synet på homofili, er dette i de lavkirkelige og frikirkelige miljøene blitt tolket som et rent teologisk spørsmål. At Bibelen i så stor grad er blitt brukt som referanse for holdninger og normer, har totalt sett hatt stor betydning for den kulturelle utviklingen i landsdelen. Kulturelle former som ikke var direkte knyttet til religionsutøvelse hadde trange kår og ble heller ikke politisk prioritert.

Et eksempel på dette er at da Kristiansand fikk tilbud om etablering av det andre regionteateret i Norge (etter Hålogaland teater), takket byen nei (Sandvik 1999). Også den organiserte idretten ble sett på med stor skepsis, og det gikk mange år etter krigen før det ble akseptert at kristen ungdom kunne drive idrett (Justvik 2007). Den viktigste hindringen var alle idrettsarrangementene som ble lagt til søndagene. Noen trosset likevel forbudet, og ble viktige agenter for endring. På 1950-tallet ble det stilt opp viktige krav som måtte innfris for å kunne fortsette idrettsaktiviteten. Etter hvert engasjerte flere og flere seg i idretten, både som aktive og som ledere.

Det sterke religiøse engasjementet er nok noe av forklaringen på at det allmenne, sekulære kulturlivet har utviklet seg seinere på Sørlandet enn i andre landsdeler. Holdninger til *adialora* kan som nevnt ikke føres direkte tilbake til Bibelens ord, men både på dette og andre områder førte religiøs fortolkning til motstand mot moderniseringsprosesser i samfunnet. I spørsmålet om likestilling mellom kjønnene, ble kvinnes underordning i menighetene og i det kristelige foreningslivet teologisk begrunnet. Dette kom blant annet til uttrykk i motstanden mot kvinnelige prester og forkynnere, og i spørsmålet om stemmerett i Misjons-sambandet. Men det alminnelige synet på likestilling og kvinners aktive rolle i arbeids- og samfunns livet er mer et uttrykk for tradisjonalisme enn for teologi. Det er imidlertid vanskelig å forstå landsdelens svake score på SSBs likestillingsindeks (2009) uten å se den i sammenheng med

den sterke stilling lavkirkelighet og frikirkelighet har i landsdelen. De fleste kommunene på Sørlandet hører med blant dem som kommer dårligst ut på denne statistikken.

I de seinere år har spørsmålet om toleranse og respekt for homofile og legalisering av deres rettigheter vært et viktig spørsmål. Også på dette området har vår landsdel hatt store grupper av etternølere, stilt overfor en prosess som delvis har hatt ren politisk karakter. I tunge kristne miljøer er motstanden mot homofil praksis rent teologisk begrunnet.

Også når det gjelder framveksten av fagbevegelse og ordnede forhold i arbeidslivet, kom deler av lavkirkeligheten og frikirkeligheten i et motsetningsforhold. Det paradoksale er at mange av sørlandskristendommens fremste representanter var framstående forretningsfolk innenfor handel og skipsfart, og blant disse var noen av landsdelens mest velstående personer. Fagforeningsarbeid og politisk interessekamp ble derimot i de fleste kristne miljøer sett på som typisk verdslige aktiviteter. Medlemskap i fagforeninger og streik ble betraktet som synd. Dette gjorde det vanskelig for arbeiderbevegelsen å få gjennomslag på Sørlandet. Nils M. Justvik har utdypet dette i sin studie av forholdet mellom lavkirkelighet, frikirkelighet og arbeiderbevegelsen i Stokken (Eydehavn) i mellomkrigstida (Justvik 1998). Stokken var i liten grad preget av antagonisme mellom de kristne miljøene og arbeiderbevegelsen, sannsynligvis mindre enn i andre deler av Sørlandet. Likevel var det også der noen som av religiøse grunner sto utenfor fagforeningene. Justvik viser til den sterkt kritiske holdningen til fagbevegelsen blant sentrale indremisjonsledere som Hallesby og Wisløff, og til sterkt kritiske synspunkter fra ledende pinsevenner. Sentrale pinsevenner knyttet fagbevegelsen til forestillingen om «dyret» og «dyrets merke» fra Johannes åpenbaring.

Det kan konkluderes med at den sterke lavkirkeligheten og frikirkeligheten på Sørlandet var en del av moderniseringsprosessen, men kom i et motsetningsforhold til nye faser i samfunnets moderniseringsprosess. Det gjelder framveksten av fagforeninger, utvidet likestilling mellom kjønnene, toleranse overfor homofili og det allmenne sekulære kulturlivet. Disse moderniseringsbølgene har i stor grad hatt politiske sider. Kristelig Folkeparti og seinere Fremskrittspartiet har vært etternølere når det gjelder både likestilling, homofiles rettigheter og utvikling av det allmenne

kulturlivet, mens partiene på venstresida og Høyre i større eller mindre grad har stilt seg positive til disse delene av moderniseringsprosessen i det norske samfunnet.

Mangfold og motsetninger i politikken på Sørlandet

Selv om Sørlandet som landsdel har mange fellestrekk når det gjelder det partipolitiske mønsteret, er det også store ulikheter mellom geografiske områder. For det første er det store forskjeller mellom Aust- og Vest-Agder. Arbeiderpartiet har stått og står fortsatt betydelig sterkere i Aust-Agder enn i Vest-Agder. Det motsatte gjelder Kristelig Folkeparti. Dette kan knyttes til ulikheter i sosiale og kulturelle strukturer.

Forskjellene mellom Aust- og Vest-Agder kan forklares med Rokkan og Valens teorier om betydningen av sosial polarisering og motkulturenes betydning for utviklingen av det partipolitiske mønsteret. Den sosiale polariseringen har vært sterkere i Aust-Agder enn i Vest-Agder. Dette har sammenheng med en tidligere industrialisering i øst. Eksempler på dette er de tre jernverkene (Næs Jernverk i Holt, Frolands Jernverk og Egelands Jernverk i Gjerstad), storindustrien i Eydehavn, skipsbyggingsindustrien på Tromøy og Fevik og et større antall tremassebedrifter (Risør, Rykene, Kalvild og Sønedeled), nikkilverket på Evje, møbelfabrikken i Arendal, osv. Det har også sammenheng med at Aust-Agder har et belte av bygder (Gjerstad, Vegårshei, Åmli og Froland) innenfor kyststripa med omfattende skogbruk og et stort proletariat av skogsarbeidere.

Før mekaniseringen av skogbruket i 1960-åra var skogbruket arbeidsintensivt, slik som Halvard C. Hanssen fra Vegårshei skriver: «Da jeg vokste opp på Vegårshei i 1950-åra, var det 300 skogsarbeidere og tre kommuneansatte. I dag er det omvendt.» (Hanssen 2002:49.) Disse skogsbygdene var klassesamfunn på linje med skogsbygdene på Østlandet, og det kan leses inn i partimønsteret. Arbeiderpartiet stod sterkt i dette beltet av skogbrukskommuner i Aust-Agder, og Senterpartiet (Bondepartiet) hadde også en relativt sterk posisjon. I 1957 hadde Arbeiderpartiet en oppslutning på over 50 % i Gjerstad, Vegårshei, Åmli, Tovdal, Gjøvdal, Mykland, Froland og Evje.

Også langs motkulturaksen er det forskjeller på de to Agder-fylkene. Historisk sett hadde Aust-Agder sterkere oppslutning i frikirkemiljøene, mens Vest-Agder var dominert av det lavkirkelige (indremisjon og bedehus). Også i dag er det en markant forskjell i andelen av befolkningen som regner seg som personlig kristne (se foran). Data fra Norsk Monitor viser at 33 % av befolkningen i Aust-Agder regner seg som personlig kristne, mens tilsvarende andel i Vest-Agder er 40 %.

Innenfor hvert av fylkene kan en lese ut ulike belter. For å illustrere dette har jeg gjennomgått resultatet fra stortingsvalget i 1957 (SSB: Historisk statistikk). Det var før de store kommunesammenslutningene, og det gjør det mulig å få et mer finmasket bilde av fellestrekk og ulikheter:

Byene på kysten av Aust-Agder har vært det Knut Hamsun kalte «Høyrederer» (Hamsun 1890). Dette kom tydeligst fram før kommunesammenslutningene i 1960-åra. Ved valget i 1957 var Høyres oppslutning i byene i Aust-Agder slik: Risør 21,4 %, Tvedestrand 35 %, Arendal 28 % og Lillesand 33 %. Også i kystbygdene i Aust-Agder (med et sterkt innslag av sjøfolk) som Dypvåg, Flosta, Hisøy, Fjære og Eide sto Høyre sterkt.

Fra og med Lillesand følger et belte av byer der Venstre tradisjonelt (dvs. før 1973) sto sterkt. I Lillesand hadde imidlertid Venstre i 1957 en oppslutning på 31,2 %. Lillesand skilte seg derfor ut fra de andre byene i Aust-Agder. Det kan argumenteres med at det politiske skillet mellom øst og vest går mellom Lillesand og Grimstad. Byene i Vest-Agder har nemlig historisk sett vært sterkt Venstre-dominert. I Kristiansand hadde Venstre i 1957 en oppslutning på 30,3 %, i Mandal 28,2 %, i Flekkefjord 25,9 % og i Farsund 27 %. Farsund må likevel regnes til kategorien «Høyrederer», med en oppslutning på for partiet på 31,3 %.

I 1957 sto imidlertid Bondepartiet betydelig sterkere i et belte av små jordbrukskommuner i Vest-Agder. I kommuner som Hægeland, Øvrebø, Holum, Øyslebø, Finsland, Bjelland, Åseral, Vigmostad, Lyngdal, Kvås, Hægebostad, Gyland, Tonstad og Øvre Sirdal hadde Bondepartiet (seinere Senterpartiet) fra 35 og opp til godt over 50 % av stemmene. Flere av disse små kommunene er blitt borte gjennom kommunesammenslåinger, noe som gjør at disse mønstrene ikke framkommer på dagens valgstatistikk. Men også endringene i yrkesstrukturen har gjort at Senterpartiet i Vest-Agder nå ligger under landsgjennomsnittet. Dette er områder der også

Kristelig Folkeparti og Venstre var sterke, og dette beltet av bygder fra Kristiansand og vestover er nå Kristelig Folkepartis sterkeste område på landsbasis.

Kristelig Folkeparti vokste fram på Sørlandet vestfra, og hadde allerede i 1957 en oppslutning på over 20 % i kommuner som Spind, Lista og Hidra, mens gjennombruddet i Kristiansand og kommunene rundt først kom etter Venstres sammenbrudd i 1973. Ved de tre første kommunevalgene etter andre verdenskrig var Avholdspartiet et betydelig parti i Kristiansand, og fanget nok ved kommunevalgene opp noen av de samme velgergruppene som seinere gikk til Kristelig Folkeparti. De store debattene om abortsaken gjennom 1970-åra styrket Kristelig Folkepartis posisjon som et stort parti på Sørlandet.

Dette bildet av den politiske strukturen på Sørlandet i 1957 er ikke komplett, men viser noen av de mønstrene som kan gjenfinnes helt fram til valget i 2009. Det er mange enkeltsaker og enkeltpolitikere som har hatt betydning for utviklingen av partistrukturen. Som et eksempel på dette kan nevnes at Jon Lilletuns personlige popularitet var med på å gi Kristelig Folkeparti en sterk posisjon over en lengre periode.

Et mer historisk forhold som fikk betydning for Arbeiderpartiets utvikling både i Arendal og Kristiansand etter andre verdenskrig, var at fagbevegelsen mistet uforholdsmessig mange av sine i tysk fangenskap. Flere av de mest lovende unge fagforeningsledere og politikere i Kristiansand omkom under fangetransport til Tyskland da fangetransportskipet «Westfalen» forliste. Og hele ledersjiktet i Arbeiderpartiet i Arendal ble arrestert for illegalt arbeid allerede på ettersommeren 1940, og ble satt i langvarig fangenskap. Noen av dem kom aldri tilbake, og dette satte dype spor hos de gjenlevende.

Oppsummering

Det partipolitiske mønsteret på Sørlandet avviker såpass mye fra landsgjennomsnittet at det gir grunnlag for betegnelsen et politisk «annerledesland». Dette avvikende mønsteret går helt tilbake til massepolitikens gjennombruddsår i begynnelsen av forrige århundre. Selv om det partipolitiske mønsteret på Sørlandet viser sterke felles trekk, er det grunn til å

understreke at det er store variasjoner både mellom Aust- og Vest-Agder, og mellom ulike kommuner og deler av kommuner.

De nasjonale svingningene fra valg til valg finner vi også igjen på Sørlandet, men avvikene fra landsgjennomsnittet består. De viktigste særtrekkene ved det partipolitiske mønsteret her er en betydelig svakere oppslutning om Arbeiderpartiet enn i landet som helhet, og en betydelig sterkere oppslutning om Venstre og seinere Kristelig Folkeparti enn landsgjennomsnittet.

Trond Nordby hevder i en artikkel at teoriene som Gabriel Øidne og seinere Stein Rokkan og Henry Valen presenterte (motkulturer, sosial polarisering og sentrum – periferi), ikke gir grunnlag for å forklare moderne velgeradferd. Han skriver blant annet om motkulturene: «Etter annen verdenskrig [...] er de (motkulturene) gradvis svekket. I dag har de knapt noen verdi når velgeradferd skal forklares.» (Nordby 1999:11–12.) På dette punktet mener jeg Nordby tar feil.

Stein Rokkan og Henry Valens forklaringsmodeller for utviklingen av den partipolitiske strukturen i Norge gir fortsatt gode innganger til forståelse av den partipolitiske strukturen på Sørlandet: Motkulturene har bestandig betydd mer for meningsdannelser og partipolitiske valg her enn i landet for øvrig, og den sosiale polariseringen har vært svakere enn i resten av landet. Dette har ført til svakere oppslutning om partiene på den politiske venstresida enn i resten av Norge.

Langs den religiøse, motkulturelle aksene skiller Sørlandet seg ut som en landsdel der lavkirkelighet og frikirkelighet alltid har stått i høgsetet. Tidligere utgjorde Sørlandet og Vestlandet sammen et typisk bibelbelte, men nå kan det se ut som om Vestlandet er blitt mer sekularisert og ikke skiller seg vesentlig fra for eksempel Østlandet. Dette kan avleses i oppslutningen om Kristelig Folkeparti, som i det gamle kjerneområdet Hordaland kun ligger litt i overkant av landsgjennomsnittet.

Også avholdssaken har historisk sett spilt en mye større rolle på Sørlandet enn i resten av landet. Som sosial bevegelse har imidlertid heller ikke avholdsorganisasjonene på Sørlandet noen stor betydning i dag. Fri-lynte organisasjoner har stått svakere på Sørlandet enn på Vestlandet, og er i dag ikke noe element som øver stor innflytelse på landsdelens kulturelle klima.

Langs den økonomisk-sosiale aksen har Sørlandet vært preget av mindre polarisering enn landet for øvrig. Det har sammenheng med små bruk og fravær av en stor gruppe av jordløse arbeidere innen skog- og jordbruk. En annen faktor er at den store utvandringen til USA reduserte det sosiale trykket i samfunnet. En sein og relativt svak industrialisering førte også til at det bare i begrenset grad ble dannet en sterk klasse av industriarbeidere.

Handelsflåten var en viktig arbeidsplass for sørlendingene helt fram til 1970-åra. Isolasjonen fra den norske samfunnsdebatten, den store sosiale mobiliteten (muligheten til å stige i gradene) og den sterke identifikasjonen med de lokale og regionale skipsrederne kan ha ført til at sjøfolkene bare i begrenset grad ble trukket inn i den sosiale polariseringen som preget det norske samfunnet i mellomkrigsåra, på tross av for eksempel den store arbeidskonflikten mellom sjøfolk og redere i 1921. De sterke kristne organisasjonene på Sørlandet omfattet mennesker fra alle sosiale lag, og fellesskapet i disse miljøene kan ha ført til sterkere sosial integrasjon her enn i andre deler av landet.

Alle disse faktorene bidro til at den sosiale polariseringen, som ellers i Norge ga styrke til den politiske venstresida, ikke var så sterk på Sørlandet som i landet for øvrig. Det er et paradoks at den landsdelen der Arbeiderpartiet ble stiftet, er den svakeste for partiet når det gjelder oppslutning.

Jan Romeins teori, *The law of the handicap of the headstart*, kan også kaste lys over hvorfor det partipolitiske mønsteret på Sørlandet har utviklet seg annerledes enn i resten av landet. Som følge av sterke impulser fra utlandet var Sørlandet tidlig ute med noen av moderniseringsprosessene i det norske samfunnet, men det førte samtidig til hindringer for nye moderniseringsprosesser.

Massepolitikk og bred politisk mobilisering kom tidlig til Sørlandet gjennom Lofthus-opprøret, Thrane-bevegelsen og Jaabæks bondevennbevegelse. Fra 1870-åra og utover spredte lavkirkelighet og frikirkelighet seg i landsdelen som en reaksjon på statskirkens geistlighet. Også dette må ses som et ledd i moderniseringen av det norske samfunnet. Som tidligere nevnt ble styrken i denne moderniseringen imidlertid en hindring for seinere moderniseringsbølger, som for eksempel framveksten av arbeider-

bevegelsen, utviklingen av et allment sekulært kulturliv, likestilling mellom kjønnene og større frihet og aksept for ulike seksuelle legninger.

I økonomisk sammenheng brakte gullalderen for seilskipsøkonomien (1850–1880) med seg stor vekst og velstand, men den ensidige økonomien ble også en hindring for andre økonomiske moderniseringsprosesser. Dette er trolig noe av bakgrunnen for at industrialiseringsprosessene kom seint til Sørlandet.

Flere av disse prosessene har vært knyttet opp til det politiske liv, og har delvis vært drevet fram av offentlig politikk. På Sørlandet har dette ført til stor oppslutning om de politiske grupperingene som har vært etternølere i forhold til moderniseringsprosessene.

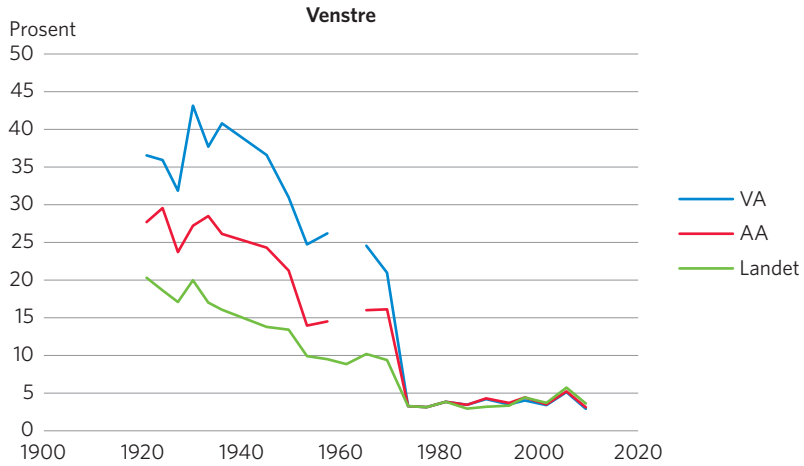
I hvilken grad *The law of the handicap of the headstart* gjelder generelt og på alle felter, kan diskuteres. Det kan imidlertid argumenteres godt for at Sørlandet både kulturelt, økonomisk og sosialt har fått merke effektene av at landsdelen var tidlig ute i den første moderniseringsprosessen.

Romein brukte gatelysene i London som et eksempel på at tidlig modernisering ble en hindring for seinere modernisering: London var den første byen i verden som fikk gasslykter i gatene, og den siste byen i Europa som erstattet gasslyktene med elektrisk belysning. Det kan argumenteres for at «gasslyktene» på Sørlandet har brent lenge.

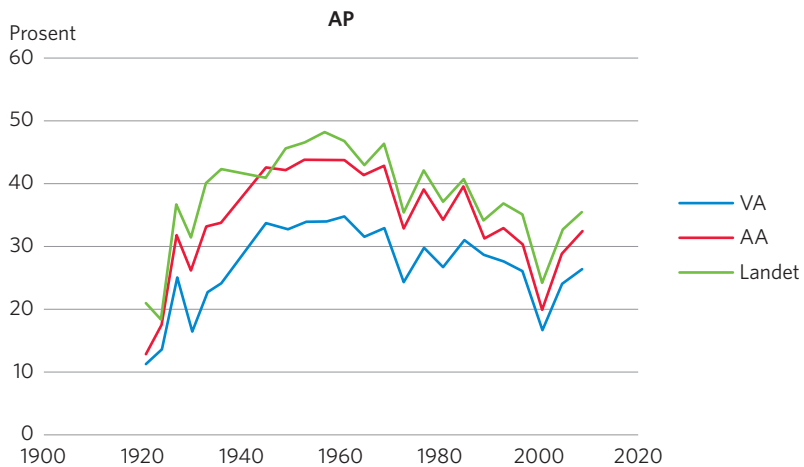
Vedlegg

Vedleggene viser de ulike partienes utvikling fra 1921 og fram til 2009 i Aust-Agder, Vest-Agder og på landsbasis. Dataene er hentet fra Norsk samfunnsvitenskaplig datatjenestes kommunedatabase. Brudd i kurvene skyldes felleslister.

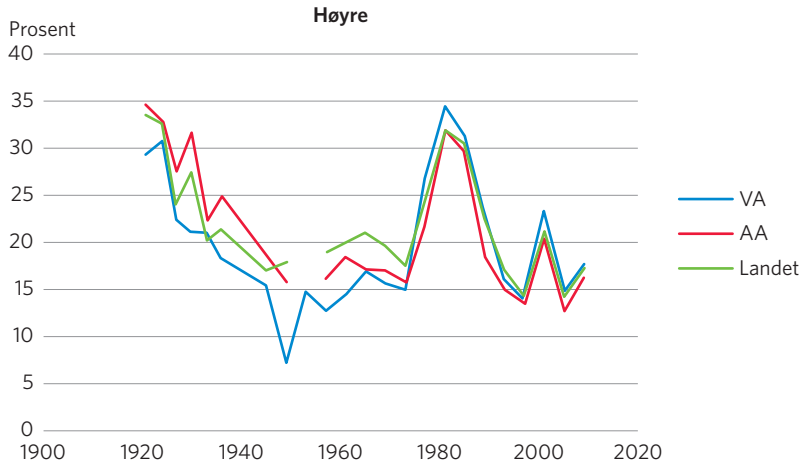
KAPITTEL 6



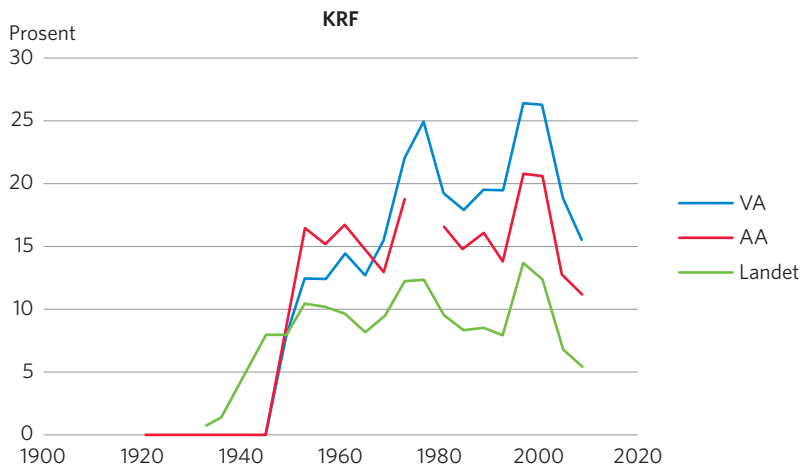
Vedlegg 1



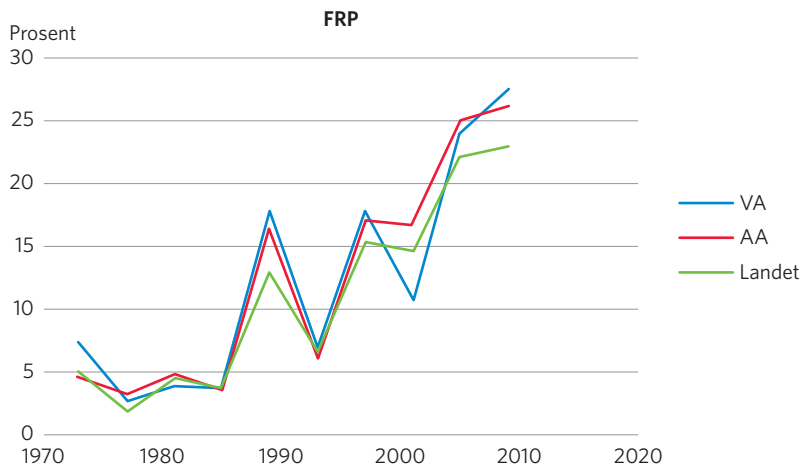
Vedlegg 2



Vedlegg 3



Vedlegg 4

**Vedlegg 5**

Litteratur

- Aubert, Vilhelm. 1969. *Sosiologi*. Oslo: Universitetsforlaget.
- Bore, Ragnhild Rein og Tor Skoglund. 2007. *Fra håndkraft til høgteknologi. Norsk industri siden 1829*. Oslo: Statistisk Sentralbyrå.
- Dyrvik, Ståle. 1979. *Norsk økonomisk historie 1500–1970*. Bind 1. Bergen: Universitetsforlaget.
- Ellingsen, Dag. 2008. Flere personlig kristne – svakere likestilling. Publisert 21.04.2008. Lastet ned 25.03.2010 fra *forskning.no*: <http://www.forskning.no/artikler/2008/april/179812>
- Furre, Berge. 1990. *Soga om Lars Oftedal*. Oslo: Det norske Samlaget.
- Hamsun, Knut. 1890. Smaaaryliv. *Bergens Tidende*. 9.08.1890.
- Hanssen, Halvard C. 2002. En hel(t) kommunal identitet. I Knudsen, Jon P. og Skjeie, Hege (red.). *Hvitt stakitt og fiberoptikk. Regionale myter – regional makt*. Kristiansand: Høyskoleforlaget.
- Hofstad, Svein. 1977. Næringslivet før og nå. I Kristiansen, Alv (red.). *Agder. Bygd og by i Norge*. Oslo: Gyldendal.
- Johnsen, Berit Eide og Hans Try (red.). 1990. *Arbeidsvandringer på Agder*. Kristiansand: ADH-serien.
- Johnsen, Berit Eide. 2001. *Rederistrategi i endringstid*. Kristiansand: Høyskoleforlaget.
- Justvik, Nils M. 1998. *Frikirkelige og lavkirkelige miljøers forhold til arbeiderbevegelsen i Stokken 1912–45*. Hovedoppgave i historie Oslo: Universitetet i Oslo.

- Justvik, Nils M. 2007. *Kristenfolkets forhold til idrett. Endringer på Sørlandet i etterkrigstida*. Doktoravhandling. Oslo: Det teologiske fakultet, Universitetet i Oslo.
- Knudsen, Jon P. 1994. *Kulturspredning i et strukturelt perspektiv. Eksemplifisert ved politisk og religiøs endring under moderniseringen av det norske samfunn*. Meddelanden från Lunds universitets geografiska institutioner, avhandlingar 119, Lund.
- Lundby, Knut. 1980. *Vekkelser og konjunkturer: forsøk på å forklare en samvariasjon i norsk historie 1800–1980*. Stensil / Forskningsrapport nr. 032 – NAVFs rettleiingskontor for samfunnsvitenskapleg forskarutdanning. Trondheim: Universitetet i Trondheim.
- Masdalen, Kjell-Olav. 1991. *Agders historie 1920–45*. Kristiansand: Agder Historielag.
- Nordby, Trond. 1999. Agder-fylkene sett i et valgsosiologisk perspektiv. I Seland, Bjørg (1999). *Agderbenken. Landsdelens representanter på Stortinget fra 1814 til 1990-tallet*. Skriftserien nr. 57. Kristiansand: Høgskolen i Agder.
- Oddersjaa SSK, Kristiansand. Lastet ned 25.03.2010 fra <http://www.oddersjaa.no/>
- Rokkan, Stein. 1970. *Citizens, Elections, Parties*. Oslo: Universitetsforlaget.
- Rokkan, Stein. 1987. *Stat, nasjon, klasse. Essays i politisk sosiologi*. Oslo: Universitetsforlaget.
- Romein, Jan. 1937. *The dialectics of progress*.
- Røed, Helge. 1987. *Slik begynte det: om stiftelsen av Det norske Arbeiderparti for 100 år siden*. Oslo: Tiden.
- Sandvik, Pål Thonstad. 1999. *Kristiansands historie 1945–1999*. Kristiansand: Sparebanken Pluss.
- Scott, Gabriel 1918. *Kilden, eller Brevet om fiskeren Marcus*. Kristiania: Aschehoug.
- Seip, Anne-Lise. 1997. *Aschehougs Norges historie. Nasjonen bygges 1830–70. Bind 8*. Oslo: Aschehoug.
- Slettan, Bjørn 1992. «O, at jeg kunde min Jesum prise...» *Folkelig religiøsitet og vekkelsesliv på Agder på 1800-tallet*. Oslo: Universitetsforlaget.
- Slettan, Bjørn. 1998. *Agders historie 1840–1920*. Kristiansand: Agder Historielag.
- Store norske leksikon*. Carl Arbo – utdypning (NBL-artikkel). Lastet ned 25.03.2010 fra http://www.snl.no/nbl_biografi/Carl_Arbo/utdypning
- Sætra, Gustav. 2008. *Aust-Agder og sjøfarten – rederens rolle*. Arendal: Aust-Agder Rederiforening.
- Trædal, Lasse. 1997. «Det var hardført.» *Arbeidarminne frå Næs jernverk*. Arendal: Kilden forlag.
- Valen & Katz. 1967. *Political parties in Norway. A community study*. Oslo: Universitetsforlaget.
- Øidne, Gabriel. 1957. Litt om motsetninga mellom Austlandet og Vestlandet. *Syn og Segn*. Oslo.
- Øidne, Gabriel. 1954. Trekk av kultur og næringshistorie. I Fiskaa, H.M. og H. Falck Myckland (red.). *Norges Bebyggelse. Sørlige seksjon*. Oslo.

Øidne, Gabriel. 1954. Stavindustrien. I Fiskaa, H.M. og H. Falck Myckland (red.).
Norges Bebyggelse. Sørlige seksjon. Oslo.

Publikasjoner fra Statistisk sentralbyrå (fra SSB's hjemmeside)

Medlemmer i trus- og livssynsamfunn utenfor Den norske Kyrkja 2007–2008.

Sysselsatte lønnstakere etter bosted og arbeidssted pr. 31. mars 1968.

Historisk statistikk.

*Folkeavstemninger. Stemmeberettigede, deltakelse og avstemningsresultat etter fylke
1905–1994.*

Indeks for kjønnslikestilling i kommunene 2009.